

Montážní návod

5,00 x 2,00 m – juniorská fotbalová branka

obj. č.: 120, 121

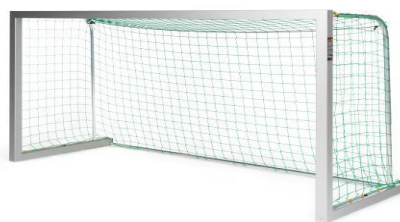
3,00 x 2,00 m – branka na

malou kopanou

obj. č. 140, 141

3,00 x 1,60 m – branka na street soccer

obj. č. 1922



Děkujeme, že jste se rozhodli pro výrobek **Haspo**. Abyste se mohli z tohoto výrobku dlouho těšit, obdržíte níže důležité pokyny pro vaši bezpečnost, používání a údržbu branky. Přečtěte si prosím celý tento návod dříve, než zahájíte montáž, resp. začnete výrobek používat.

1. Obsah dodávky

Prosím zkontrolujte kompletnost následně uvedeného obsahu dříve, než začnete s montáží.

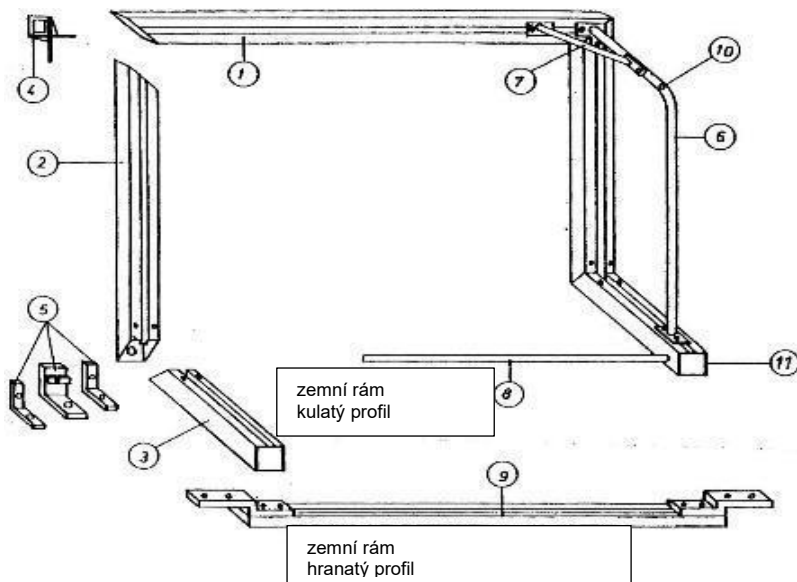
Množstevní údaje se vztahují vždy na 1 kus branky. Při dodávce páru obdržíte dvojnásobné množství prvků.



Branku dodáváme se dvěma různými zemními rámy. Montážní návod platí pro obě varianty (rozdíly viz bod 8.1 a 8.2).

Využijte následující výkres sestavení jako pomůcku při montáži.

2. Výkres sestavení



Název jednotlivých dílů

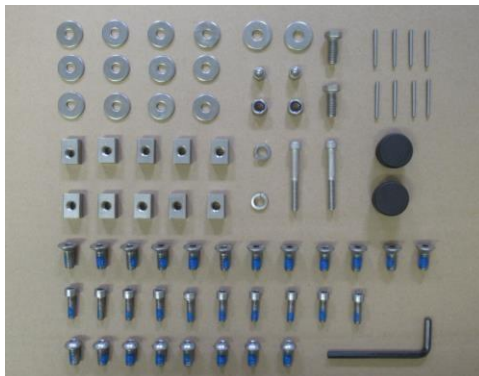
- 1 = břevno
- 2 = branková tyč
- 3 = zemní boční tyč
- 4 = odlévaná spojka z hliníku
- 5 = spojovací úhelník úzký + široký
- 6 = síťový oblouk
- 7 = výztuha síťového oblouku
- 8 = zemní rám, kulatý
(obj. č. 120, 140, 1922)
- 9 = zemní rám, hranatý
(obj. č.: 121, 141)
- 10 = otvor pro upevnění lana
- 11 = kryt zemní boční tyče

3.1. Kompletní obsah obj. č. 120, 140, 1922 branka se zemním rámem s kulatým profilem



Kus	Popis
1	břevno, profil 80 x 80 mm
2	branková tyč, profil 80 x 80 mm
2	zemní boční tyč, profil 80 x 80 mm, s otvorem pro ukotvení do země Ø 25 mm
2	síťový oblouk 1 x levý, 1x pravý
2	výztuha síťového oblouku
2	odlévaná spojka z hliníku
1	zemní rám, kulatý
3	sáček s příslušenstvím
	pouze u branky pro street soccer 3,00 x 1,60 m (obj. č.: 1922)
1	síť

Obsah sáčku s příslušenstvím



Kus	Popis
	obsah 1. sáčku:
55	plastové háčky
10	matice 20 mm, závit M6
12	pojistný imbusový záпустný šroub M8 x 20 mm, DIN 7991
10	pojistný imbusový válcový šroub M6 x 20, DIN 912
8	pojistný imbusový šroub DIN 7380, M8 x 16 mm
2	plastový kryt, kulatý
2	imbusový válcový šroub M6 x 50, DIN 912
2	samojistná matice M6, DIN 986
2	matice M8, DIN 934
12	podložka Ø 7,4 mm, DIN 9021
2	pružná podložka A8, DIN 127
8	kolíček
1	imbusový šroubovák SW5, DIN 911
2	šestihranný šroub M8 x 20 mm, DIN 933
2	podložka Ø 8,4 mm, DIN 9021
1	montážní návod
	obsah 2. sáčku:
2	plastový kryt, čtvercový
	obsah 3. sáčku:
2	spojovací úhelník, široký
4	spojovací úhelník, úzký

3.2. Kompletní obsah obj. č. 121, 141- branka se zemním rámem s hranatým profilem:



Kus	Popis
1	břevno, profil 80 x 80 mm
2	branková tyč, profil 80 x 80 mm
2	zemní boční tyč, profil 80 x 80 mm, s otvorem pro ukotvení do země Ø 25 mm
2	síťový oblouk 1 x levý, 1x pravý
2	výztuha síťového oblouku
2	odlévaná spojka z hliníku
1	zemní rám, hranatý
4	sáček s příslušenstvím

Obsah sáčku s příslušenstvím



Kus	Popis
	obsah 1. sáčku:
55	plastové háčky
10	matice 20 mm, závit M6
12	pojistný imbusový zápustný šroub M8 x 20 mm, DIN 7991
10	pojistný imbusový válcový šroub M6 x 20 mm, DIN 912
8	pojistný imbusový šroub M8 x 16 mm, DIN 7380
2	plastový kryt, kulatý
2	válcový imbusový šroub M6 x 50 mm, DIN 912
2	samojistná matice M6, DIN 986
2	matice M8, DIN 934
12	podložka Ø 7,4 mm, DIN 9021
2	pružná podložka A8, DIN 127
8	kolíček
1	imbusový šroubovák SW5, DIN 911
2	šestihranný šroub M8 x 20 mm, DIN 933
2	podložka Ø 8,4 mm, DIN 9021
1	montážní návod
	obsah 2. sáčku:
2	plastový kryt, čtvercový
	obsah 3. sáčku:
2	spojovací úhelník, široký
4	spojovací úhelník, úzký
	obsah 4. sáčku:
2	Z-úhelník
8	matice 20 mm, závit M8
8	šestihranný šroub M8 x 16, DIN 933
8	pružinová podložka A8, DIN 127
20	plastové háčky

4. Příprava pro montáž branky

Doporučujeme provést montáž na trávě nebo vhodném podkladu, aby nedošlo k poškrábání profilů!

Na ochranu rukou použijte případně během montáže rukavice.

K montáži jsou zapotřebí následující nářadí/pomůcky:

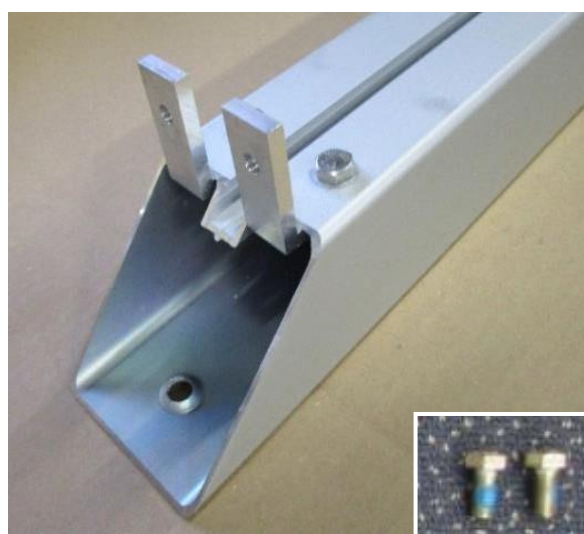
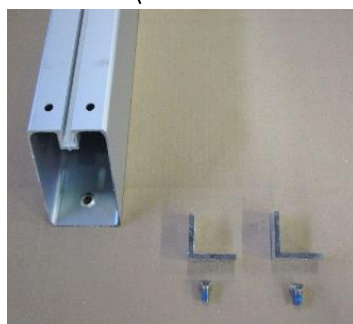
- šroubový klíč 13 mm
- šroubový klíč 10 mm
- gumové kladivo/kladivo
- 1 vrták 1,5 mm

5. Montáž zemní boční tyče na brankovou tyč

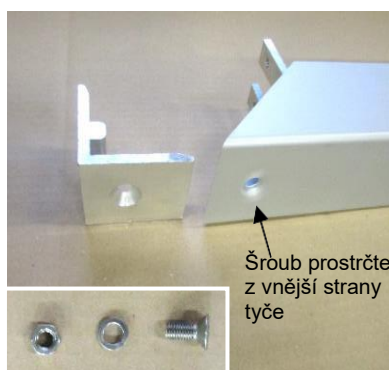
Zemní boční tyče (s otvorem pro ukotvení do země) položte naplocho, aby drážka směřovala nahoru (viz 1. foto dole vlevo). Poté vložte 2 kusy úzkých spojovacích úhelníků od spodní strany do každé zemní boční tyče (viz foto dole vpravo). Z vrchní strany prostrčte 2 kusy pojistných imbusových DIN 7380, M 8 x16 otvory v zemní boční tyči a volně je upevněte na spojovací úhelníky (viz foto dole vlevo a vpravo).



zemní boční tyč s otvorem pro ukotvení do země



Nyní položte zemní boční tyče na stranu a nasadte vždy 1 kus širokého spojovacího úhelníku (bez otvoru) z vnitřní strany do každé zemní boční tyče (viz foto dole vlevo). Z vnější strany prostrčte otvorem do zemní boční tyče a spojovacího úhelníku vždy 1 kus pojistného zápustného šroubu M 8 x 20 mm, DIN 7991, nasadte 1 kus pružinové podložky A8, DIN 127, našroubujte 1 kus matice M8, DIN 934 a pevně dotáhněte (viz fotografie uprostřed). Úhelník při upevňování vyrovnejte paralelně s vnější hranou zemní boční tyče (viz foto dole vpravo).



Šroub prostrčte z vnější strany tyče



Nasadte pružinovou podložku A8 a našroubujte matici M8



Úhelník vyrovnejte s vnější hranou zemní boční tyče

V dalším kroku položte naplocho brankové tyče drážkou nahoru. Nasadte zemní boční tyč s předmontovanými spojovacími úhelníky na brankovou tyč, aby spoje k sobě těsně přiléhaly (viz foto dole vlevo). Vyrovnajte otvory v brankových tyčích a spojovacích úhelnících do zákrytu. Našroubujte volně ve vnitřním rohu otvory 2 kusy pojistných imbusových šroubů M8 x 16, DIN 7380 do spojovacích úhelníků (viz foto dole vpravo). Na vnějším rohu od každé brankové tyče volně našroubujte 1 kus pojistného zápustného šroubu M8 x 20, DIN 7991 do spojovacího úhelníku (viz 2. foto dole uprostřed). Roh vyrovnajte a všechny šrouby pevně dotáhněte.

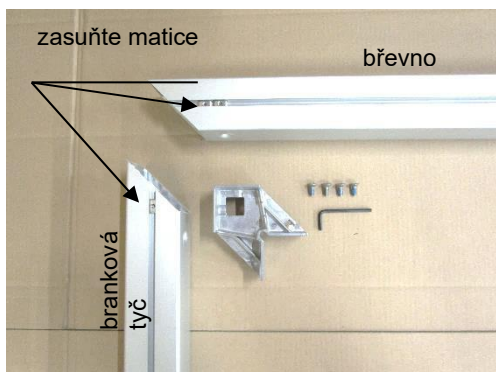


Postup montáže

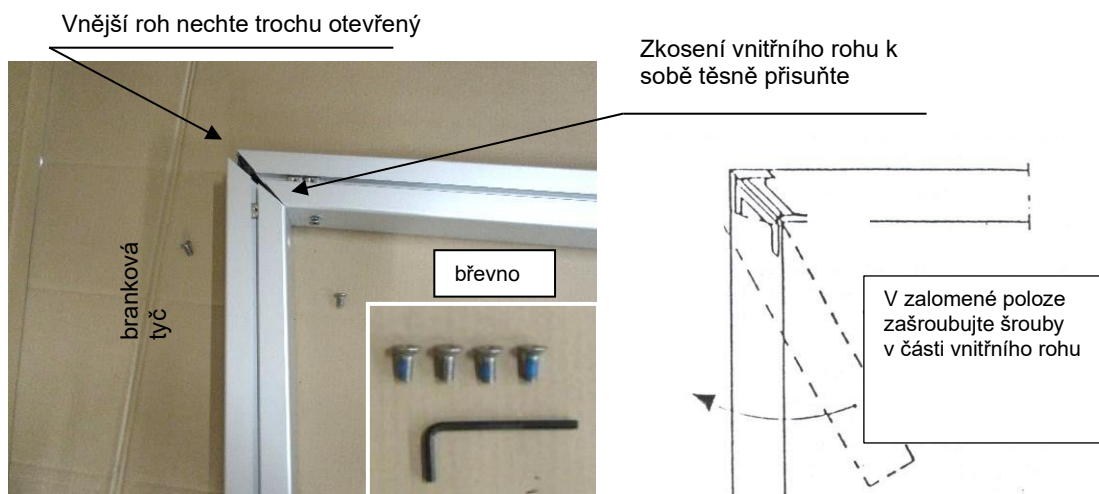


6. Montáž rohového spoje břevno/branková tyč

Položte břevno a brankové tyče s již našroubovanou zemní boční tyčí naplocho na zem, aby drážka směřovala nahoru a zkosené strany na břevnu a brankových tyčích ležely u sebe. Na každém konci břevna nasuňte 2 kusy matic 20 mm, M6 do drážky a na zkosené straně každé brankové tyče navlékněte 1 kus matice 20 mm, M6 (viz foto dole vlevo). Poté nasadte 1 kus odlévané spojky z hliníku do každého konce břevna (viz foto dole vpravo). Rohová spojka je na obou stranách stejná, lze ji tedy variabilně použít.



Nyní nasadte brankové tyče na odlévané rohové spojky z hliníku. Dbejte na to, aby spoje vnitřního rohu břevno/branková tyč k sobě těsně přiléhaly, ale vnější roh přitom zůstal trochu otevřený (viz foto dole vlevo a skica dole vpravo). Nyní volně našroubujte 2 kusy pojistných zápusťných šroubů M 8 x 20 mm, DIN 7991 na každý vnitřní roh viz foto dole). Poté branku vyrovnejte (viz foto dole uprostřed).



Postup montáže:



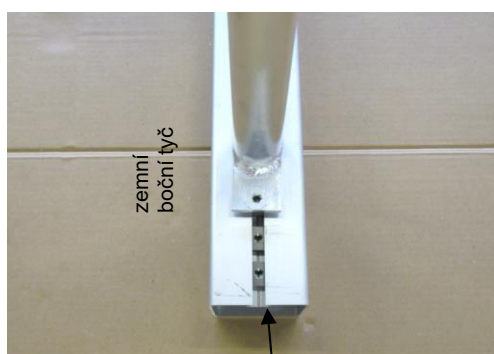
7. Montáž síťových oblouků

Postavte síťový oblouk na konstrukci branky (rozlišujte levou a pravou stranu síťových oblouků, viz foto dole vlevo). Poté posuňte již na rohu břevno/branková tyč nasazené matice pod drážkové destičky síťového oblouku. Nyní navlékněte u každého síťového oblouku vždy 2 ks podložek DIN 9021, Ø 7,4 mm na 2 ks pojistných válcových šroubů DIN 912, M6 x 20 mm. Upevněte každý síťový oblouk pojistnými válcovými šrouby na maticích do břevna a brankových tyčí (viz foto dole vlevo a vpravo).



V dalším kroku nasuňte na otevřeném konci každé zemní boční tyče 2 kusy matic 20 mm, závit M6 do drážky. Poté nasadte 4 kusy podložek Ø 7,4 mm, DIN 9021 na 4 kusy pojistných válcových šroubů M6 x 20 mm, DIN 912.

Každý síťový oblouk volně upevněte 2 kusy pojistných válcových šroubů na maticích (viz fotografie dole).



Nasuňte 2 ks matic 20 mm, závit M6

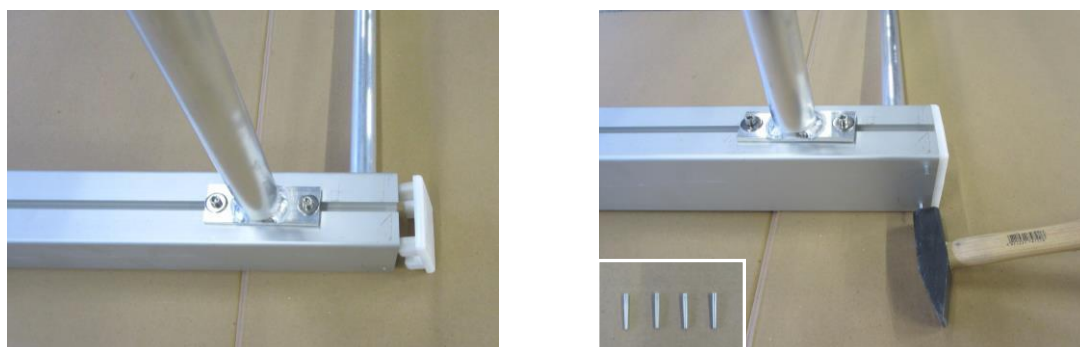


8.1 Montáž kulatého zemního rámu a krytů:

Položte kulatý zemní rám mezi otevřené strany zemních bočních tyčí (viz foto dole vlevo). Nasadte na každé straně 2 kusy podložek Ø 8,4 mm DIN 933 na 2 kusy šestihranných šroubů M8 x 20 mm, DIN 933 a tyto z vnitřní strany zemní boční tyče našroubujte do zemního rámu a pevně dotáhněte (viz foto dole vpravo). Pro upevnění použijte spodní otvor v zemní boční tyči (viz foto dole vlevo).



Nasadte kryt do otevřených konců zemních bočních tyčí. Vyrvejte otvory provedenými již ze závodu v zemních bočních tyčích vrtákem 1,5 mm otvory do stěny plastových krytek. Poté zatlučte kolíčky kladivem/gumovým kladivem (viz fotografie vlevo a vpravo). Všechny šrouby na síťovém oblouku ještě jednou pevně dotáhněte.

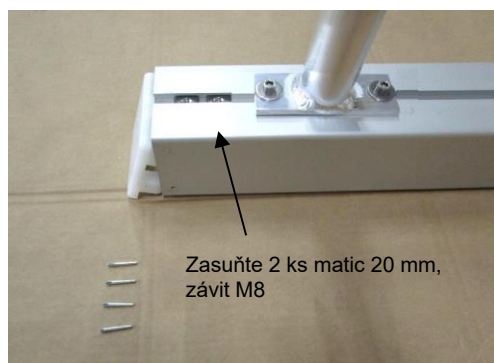


Postup montáže – branka s kulatým zemním rámem

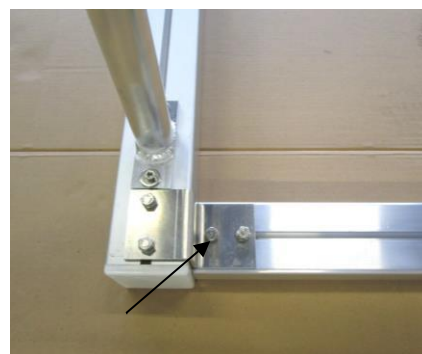
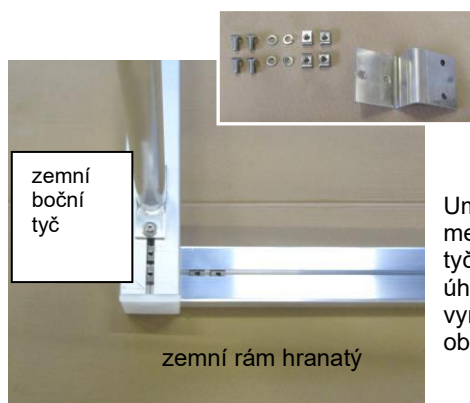


8.2. Montáž hranatého zemního rámu a krytů

Zasuňte vždy 2 kusy matic 20 mm, závit M8 do drážky zemní boční tyče. Poté nasadte kryty do otevřených konců zemních bočních tyčí. Vyvrtejte již ze závodu provedenými otvory v zemních bočních tyčích vrtákem 1,5 mm otvory do stěny plastových krytů. Poté zatlučte kolíčky kladivem/gumovým kladivem (viz fotografie vlevo a vpravo).



V dalším kroku položte zemní rám na zem drážkou nahoru. Nyní zasuněte do drážky na obou koncích zemního rámu 2 kusy matic délky 20 mm, M8 a položte zemní rám mezi konce zemních bočních tyčí (viz foto dole vlevo). Poté přiložte 1 ks Z úhelníku na každé straně zemní boční tyče a posuňte již nasazené matice tak, aby byly otvory Z úhelníku a matic v zákrytu. Na každé straně nasadte 4 kusy pružných podložek DIN 127, A8 na 4 kusy šestihranných pojistných šroubů DIN 933, M8 x 16 mm. Upevněte Z úhelník šestihrannými pojistnými šrouby na maticích (viz foto dole vpravo). K tomu případně upravte polohu síťových oblouků. Následně pevně dotáhněte všechny šrouby.

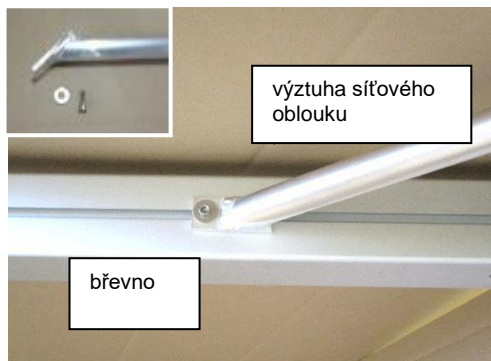


Postup montáže – branka s hranatým zemním rámem



9. Montáž výztuh síťových oblouků

Nasadte výztuhu síťového oblouku na břevno a síťový oblouk. Posuňte matice zasazené na břevnu pod otvor výztuhy. Volně upevněte každou výztuhu síťového oblouku 1 kusem pojistného válcového šroubu M6 x 20 mm, DIN 912 a podložkou Ø 7,4 mm, DIN 9021 na matici v břevnu (viz 1. foto dole vpravo). Poté nasadte z vnitřní strany branky otvorem ve vzpěře a síťovém oblouku 1 kus válcového šroubu M6 x 50 mm, DIN 912 a zvnějšku upevněte 1 kusem matice M6, DIN 986 (viz fotografie 2. řada dole vlevo a vpravo). Nyní pevně dotáhněte všechny šrouby.



10. Montáž sítě

Síť není součástí dodávky.

Nejdříve se ujistěte, že profilová drážka branky je na všech místech zbavena nečistot, obalových materiálů nebo jiných cizích těles, takže montáži sítě nic nebrání.

Krajový lem sítě umístěte do profilové drážky a narovnejte ho. Poté do profilové drážky nastrčte podélně plastové háčky s uchycením na zadní straně a otočením o 90° je zajistěte. Zajištění můžete provést jak ručně, tak i imbusovým šroubovákem nebo kleštěmi (viz fotografie). Dbejte na rovnoměrné rozložení plastových háčků na profilu branky (stejný rozestup).

Doporučujeme následující, rovnoměrné rozložení plastových háčků.

rozměry branky	plastové háčky					obj. č.
	celkem	břevno	á br. tyč	á zem. boční tyč	zemní rám	
3,00 x 1,60m	45	13	7	6	0	1922
3,00 x 2,00m	45	13	9	6	0	140
3,00 x 2,00m	60	13	9	6	13	141
5,00 x 2,00m	55	21	9	6	0	120
5,00 x 2,00m	75	21	9	6	21	121

Všechny ostatní plastové háčky, které jsou součástí dodávky, použijte v rozích branky a dalších napojeních.



Napínací šňůru ved'te každým okem sítě a na vnějších stranách síťového oblouku přivažte, příp. ved'te otvorem v síťovém oblouku.

Demontáž sítě proved'te právě tak otočením plastových háčků o 90°.

11. Údržba, péče, skladování a bezpečnostní pokyny

V prostoru zemních bočních tyčí / zemního rámu jsou vyvrtány otvory o velikosti 25 mm. Tyto otvory slouží k upevnění předepsaného ukotvení branky do země. K tomu účelu jsou dodávány různé systémy podle typu podkladu (**viz příslušenství Haspo**).

Systémy ukotvení nejsou součástí dodávky branky. Používání branky bez příslušného ukotvení je na vlastní nebezpečí!

Pokud byste nepoužili kotvicí systém, pak uzavřete oba otvory z bezpečnostních důvodů plastovými kryty, které jsou součástí dodávky. Použijte případně gumové kladivo. Výslovně upozorňujeme na to, že volně stojící branky musejí být zajištěny proti převrácení!



Tato branka byla zkonstruována výlučně pro fotbal, a ne pro jiné používání. Zkontrolujte před použitím tohoto výrobku, zda jsou pevně dotaženy všechny spoje a tuto kontrolu provádějte opakovaně. Na síť nebo rám branky nešplhejte. Na díly brankového rámu neupevňujte nástavby/doplňky, které by zásadně omezovaly bezpečnost branky (dle EN 748/16579).

Kontrolujte pravidelně pevnost šroubových spojů. Sledujte i případná poškození komponent a opotřebené díly vyměňte. Branka by měla být každoročně podrobena prověrce bezpečnosti prováděné odbornou firmou.

Upozornění: Na základě naší průběžné kontroly kvality výrobků může dojít k technickým změnám.

Přeprava/skladování: Je bezpodmínečně nutné zamezit stohování/zasouvání branek. Tento způsob skladování nebo přepravy nevyhnutelně vede k poškozením. Branky při nepoužívání správně a bezpečně uskladněte, abyste se vyhnuli jejich poškození a zneužití.

Hygienická opatření: Po použití doporučujeme kompletní dezinfekci povrchu. K tomuto účelu použijte pouze vhodné dezinfekční prostředky. Jejich vhodnost případně otestujte předem na skrytém místě na výrobku.

K čištění povrchů zvolte pouze vodu, nikdy alkohol ani agresivní chemikálie!

Likvidace: Na konci životnosti se tento výrobek a jeho příslušenství musí odborně zlikvidovat u příslušné místní recyklační společnosti. Odborná likvidace přispěje k zamezení negativních dopadů na životní prostředí a zdraví a podporuje recyklaci materiálů a surovin.

12. Kontrola a údržba
(podle EN 16579)

- a) Běžná vizuální kontrola by měla být provedena před každým použitím.
- b) Operativní kontrola by se měla uskutečnit minimálně každých 6 měsíců nebo častěji podle údajů výrobce nebo národních předpisů / norem.
- c) Hlavní kontrola by se měla uskutečnit minimálně jednou ročně nebo častěji podle údajů výrobce nebo národních předpisů / norem.
Hlavní kontrolu je třeba odpovídajícím způsobem zdokumentovat protokolem. Následující tabulka ukazuje příklad protokolu o kontrole branky.

Protokol o provedené kontrole branky

	Identifikační číslo branky		Umístění branky	
Datum	Typ kontroly Úroveň kontroly /údržby Ostatní	Zjištění	Provedená opatření	Kontroloval
Rozměry branky		Druh branky		
Výrobce/ dodavatel		Datum výroby		
Datum koupě		Náhradní díly		
Datum kontroly/údržby/opravy:				
Vlastnosti půdy a převládající povětrnostní podmínky:				
Výsledek kontroly (branka splnila/nesplnila):				
Další potřebná opatření:				
Opětovně kontroloval:				

Hlavní kontrola se musí uskutečnit podle E.3 (tabulka E.2) normy EN 16579.