

Montážní návod Fotbalová branka v zemních pouzdrech se svařenými rohy

5,00 x 2,00 m

obj. č.: 1302

7,32 x 2,44 m

obj. č.: 98, 985, 981, 9815



Děkujeme, že jste si vybrali výrobek **Haspo**. Aby Vám tento výrobek přinášel radost, naleznete v následujícím textu důležité pokyny pro vaši bezpečnost a také instrukce pro použití a údržbu zařízení. Než začnete s montáží příp. užíváním, přečtěte si prosím celý tento návod.

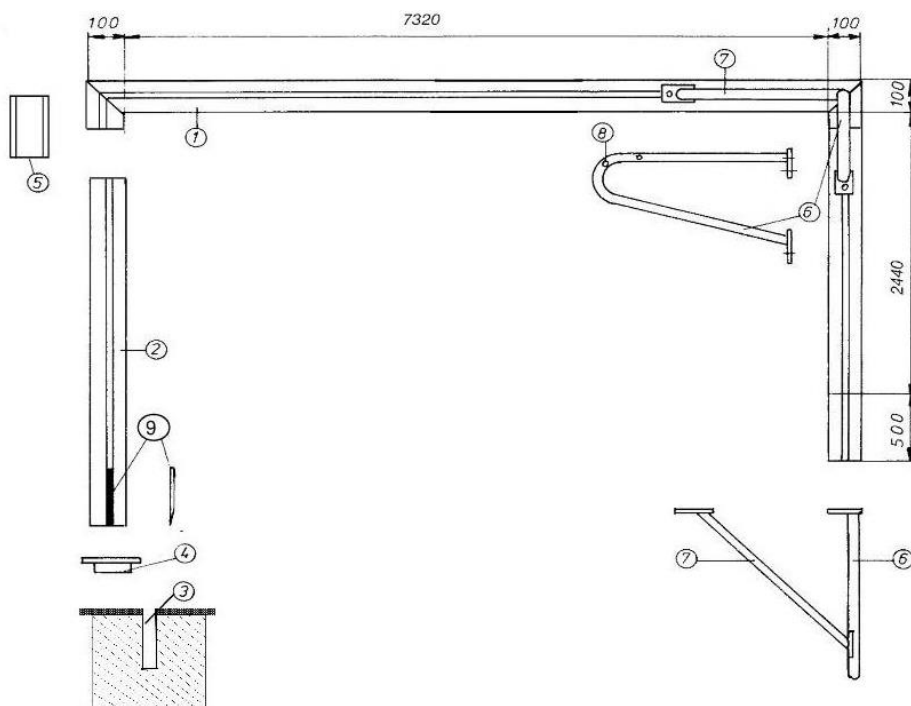
1. Obsah dodávky

Než začnete s montáží, zkontrolujte prosím, zda je následně uvedený obsah kompletní.

Barevné odstíny profilů vyobrazené v montážním návodu slouží jako příklad, od skutečně dodaných profilů se mohou lišit.

2. Výkres sestavení

Výkres představuje pouze přehled komponent dostupných pro konstrukční řadu těchto branek. Obsah dodávky se může lišit v závislosti na provedení branky.



Název jednotlivých dílů:

- 1 = břevno
- 2 = branková tyč
- 3 = zemní pouzdro
- 4 = kryt
- 5 = rohový spojka
- 6 = síťový oblouk
- 7 = výztuž síťového oblouku
- 8 = otvor pro upevnění vypínacího lana sítě
- 9 = speciální klín

3. Kompletní obsah

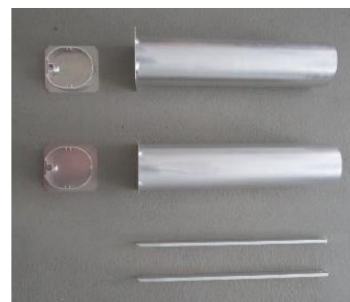
Obsah se liší podle provedení branky. Zkontrolujte kompletnost dodávky na základě níže uvedených tabulek a vyobrazení.

Množství uvedená v kusovnících se vztahují na 1 fotbalovou branku. Při dodávce páru je obsažené vždy dvojnásobné množství.



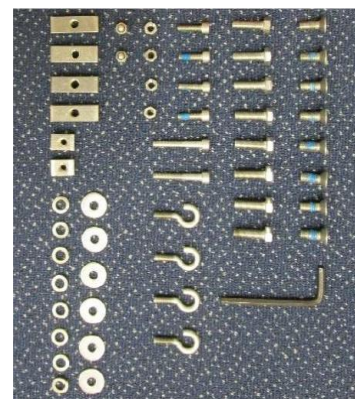
Název	Výrobek č.:	98, 985, 1302	981, 9815
Břevno z oválného profilu 100 x 120 mm		1	1
Branková tyč z oválného profilu 100 x 120 mm		2	2
Rohová spojka		2	2
Síťový oblouk Ø 30 mm		2	-
Rozpěra pro síťový oblouk Ø 30 mm		2	-
Sáček s příslušenstvím		1	1

Název	Výrobek č.:	98, 985, 981, 9815, 1302
Hliníkové zemní pouzdro, délka 500 mm		2
Krytka pro zemní pouzdro		2
Speciální klín		2



Obsah sáčku s příslušenstvím:

Název	Výrobek č.:	98, 985, 1302	981, 9815
Plastové síťové háčky		55	55
Ocelové síťové háčky V2A		4	-
Zásuvná matice M6 x 20 mm		2	-
Zásuvná matice M8 x 40 mm		4	-
Pojistný imbusový šroub se záпустnou hlavou DIN 7991, M8 x 20 mm		8	8
Šestihranný šroub, DIN 933, M8x25 mm		8	-
Šroub s válcovou hlavou, DIN 912, M6 x 40 mm		2	-
Pojistný šroub s válcovou hlavou, DIN 912, M6 x 20 mm		4	
Samojistná klobouková matice DIN 986, M6		2	-
Matice DIN 934, M6		4	-
Podložka DIN 9021, Ø 7,4 x 22		6	-
Pružná podložka A8, DIN 127		8	-
Imbusový klíč SW5		1	1
Montážní návod		1	1



4. Montáž

Doporučujeme provádět montáž na trávníku nebo vhodném podkladu, aby se profily nepoškrábaly!
Pro ochranu rukou je podle okolností vhodné mít při montáži rukavice.

K montáži jsou potřeba následující nástroje/pomůcky:

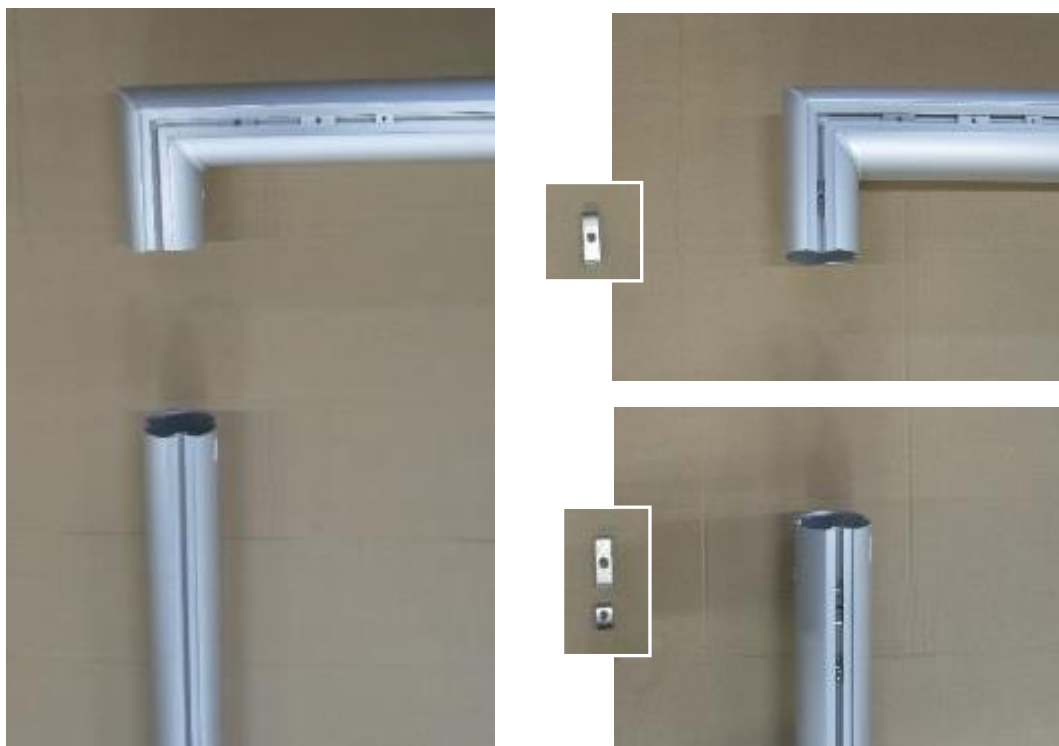
- svěrák (popř. k montáži spojek)
- kombinovaný klíč 10 mm (jen u síťových oblouků/rozpěr síťových oblouků)
- kombinovaný klíč 13 mm (jen u síťových oblouků/rozpěr síťových oblouků)
- kladivo/gumové kladivo (popř. pro montáž speciálních klínů)

Položte břevno a obě brankové tyče na zem, aby drážka směřovala nahoru a konce břevna a brankových tyčí k sobě.

- a) Montáž zásuvných matic k upevnění síťových oblouků a rozpěr síťových oblouků:
(výrobek č.: 98, 985, 1302)

K upevnění síťových oblouků jsou již ze závodu v břevnu zasunuty 4 matice M8, délka 40 mm a k upevnění rozpěr síťových oblouků 2 matice M6 x 20 mm.

Nyní zasuňte v každém rohu branky do navařeného hrdla břevna vždy 1 matici M8, délka 40 mm. Poté zasuňte do horních konců brankových tyčí nejprve vždy 1 matici M6, délka 20 mm a poté 1 matici M8, délka 40 mm (Pozor: zde zasuňte do konce brankové tyče se 2 otvory!).



b) Montáž spojek:

Zasuňte spojky do hrdel břevna tak, aby otvory v břevnu a ve spojkách vzájemně lícovaly. Poté skrz postranní otvory našroubujte do každé spojky 2 pojistné šrouby se zápusťnou hlavou DIN 7991, M8 x 20 mm.

Pak nasadte na spojky brankové tyče (pozor: zde nasadte konec brankové tyče se 2 otvory!). Nyní našroubujte skrz postranní otvory do každé spojky 2 pojistné šrouby se zápusťnou hlavou DIN 7991, M8 x 20 mm, kraje k sobě těsně přitáhněte, vyrovnejte příp. seřídte a všechny šrouby pevně dotáhněte.



Upozornění

Z důvodu stability jsme u této konstrukce pracovali s velmi malými tolerancemi. Doporučujeme proto (pokud je třeba) použít při montáži spojek v oblasti profilové drážky svěrák, tento opatrně lehce přitáhnout a poté spojku zasunout (viz foto vpravo). Profily chraňte podložkou před poškrábáním.



Upozornění

U branek s volným zavěšením sítě (výrobek č.: 981, 9815) dodržujte prosím montážní pokyny ve zvláštním návodu.

c) Montáž síťových háčků:
(výrobek č.: 98, 985, 1302)

Na každý síťový háček našroubujte 1 matici DIN 934, M6 až po konec závitu. Síťové háčky nyní zašroubujte do závitových otvorů rohových destiček u síťových oblouků tak, aby byly směrem nahoru a ven. Našroubovanou matici nyní pro její fixaci otočte/zajistěte směrem dolů.



d) Montáž síťových oblouků:
(výrobek č.: 98, 985, 1302)

Položte síťové oblouky v rohu branky na profilovou drážku rámu. Poté nasuňte matice M8 x 40 mm, které jsou již zasunuté do břevna/brankových tyčí, pod otvory navařených rohových destiček. Na každý ze 4 šestihranných šroubů DIN 933, M8 x 25 mm nasadte po jedné pružné podložce DIN 127, A8, a tak síťové oblouky volně upevněte zašroubováním do zásuvných matic. Nyní zastrčte matice M6 x 20 mm, které jsou již zasunuté do brankových tyčí, pod dolní otvory navařených destiček síťových oblouků. Nasadte vždy 1 podložku DIN 9021, Ø 7,4 x 22 mm na každý pojistný šroub s válcovou hlavou DIN 912, M 6 x 20 mm a šrouby volně zašroubujte do zásuvných matic pod nimi.



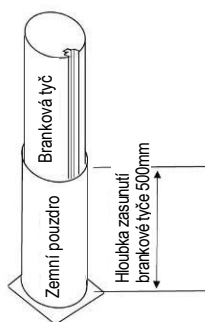
e) Montáž rozpěr síťových oblouků:
(výrobek č.: 98, 985, 1302)

Podržte rozpěru síťového oblouku na síťovém oblouku kulatým kusem přes otvor síťového oblouku a protáhněte z vnitřní strany branky 1 ks válcového šroubu DIN 912, M6. Z vnější strany nasadte podložku DIN 9021, Ø 7,4 x 22 mm a našroubujte matici DIN 986, M6 (viz 1. foto dole vlevo).

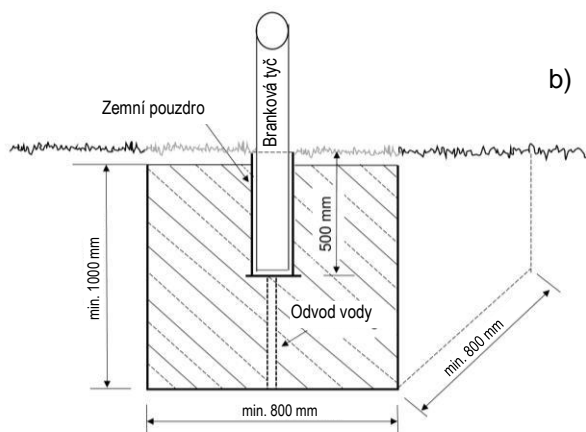
Pro upevnění výztuh síťových oblouků na břevno nasadte matici pod otvor v navařených destičkách. Výztuhy volně upevněte válcovým šroubem DIN 912, M6 x 20 mm a podložkou DIN 9021, Ø 7,4 x 22 mm (viz 2. + 3. foto vpravo dole). Síťové oblouky vyrovnejte a nakonec ještě pevně dotáhněte všechny volné spoje.



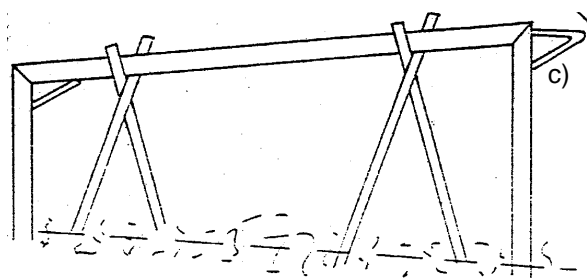
5. Instalace zemních pouzder a postavení branky



- a) Nejdříve nasadíte zemní pouzdra na brankové tyče zcela smontované branky.



- b) Poté vsadíte rám branky zemními pouzdry do připravených základových děr (800x800x1000 mm). Pro odtok povrchové vody, případně zatékající do zemních pouzder, se doporučuje zasunout do země pod otvory v zemních pouzdrech vždy jednu trubku.



- c) Pro vyrovnání branky použijte pomocnou konstrukci (dřevěné kříže apod.), která rám branky podrží při betonování a tuhnutí ve správné pozici. Při betonáži zemních pouzder nepoužívejte vytvrzovací přípravky nebo mrazuvzdorné přísady, jelikož tyto přísady by mohly poškodit zemní pouzdra. Branku můžete ze zemních pouzder opět kdykoli vyjmout.

- d) Použití klínů:

Pro zajištění brankových tyčí v zemních pouzdrech lze použít speciální klíny.

Za tím účelem vložte špičku klínu zkosenou stranou směrem ven do drážky a pak ho zasuňte dolů do zemního pouzdra. V případě potřeby si pomozte kladivem/gumovým kladivem.

Branku můžete ze zemních pouzder opět kdykoli vyjmout, přičemž se nejdříve musí odstranit klíny. Za tím účelem zasuňte do vyvrtaného otvoru nahoře v klínu šroubovák a klín vytáhněte nahoru. Poté zvedněte branku ze zemních pouzder. Otvory zemních pouzder lze nyní uzavřít kryty, které jsou součástí dodávky.



6. Montáž sítě

Síť není součástí dodávky.

Nejdříve se ujistěte, že profilová drážka branky je na všech místech zbavena nečistot, obalových materiálů nebo jiných cizích těles, takže montáži sítě nic nebrání.

Krajový lem sítě umístěte do profilové drážky a narovnejte ho. Poté do profilové drážky nasadte podélně plastové háčky sítě s uchycením na zadní straně a otočením o 90° je zajistěte. Zajištění můžete provést jak ručně, tak i zastrčením imbusového klíče nebo kleštěmi (viz fotografie). Dbejte na rovnoměrné rozložení háčků na profilu branky (stejný rozestup).

Doporučujeme takovéto rovnoměrné rozložení plastových háčků:

Velikost branky	Plastové háčky			Výrobek č.
	Celkem	Břevno	Každá tyč	
5,00 x 2,00 m	40	21	9	1302
7,32 x 2,44 m	55	31	11	98, 985, 981, 9815

Všechny ostatní plastové háčky obsažené v dodávce použijte v rozích branky a dalších napojeních.

V části síťového oblouku zavěste síť do našroubovaných háků sítě (viz fotografie vpravo dole).



Vypínací šňůru vedte každým okem sítě a na vnějších stranách síťového oblouku ji přivažte příp. vedte otvorem v síťovém oblouku.

Demontáž sítě se provede rovněž otočením plastových háčků o 90°.

7. Údržba, péče, skladování a bezpečnostní pokyny:

Tato branka je konstruovaná výhradně pro fotbal a pro žádné jiné použití. Před použitím tohoto výrobku zkontrolujte, zda jsou všechny spoje pevně dotažené a kontrolu později pravidelně opakujte.



Na síť nebo rám branky nešplhejte. Na díly rámu branky neupevňujte žádné nástavby / doplňky, které by mohly negativně ovlivnit bezpečnost branky (podle EN normy 748).

Pravidelně kontrolujte pevné usazení šroubových spojů. Prověřujte, zda výrobek není poškozený, a opotřebené díly vyměňte. Výrobek by měl být pravidelně podroben bezpečnostní prověrce prováděné odbornou firmou.

Upozornění: Vzhledem k naší nepřetržité kontrole kvality výrobků může dojít k technickým změnám.

Přeprava/skladování: Je bezpodmínečně nutné zamezit stohování/zasouvání branek. Tento způsob skladování nebo přepravy vede k poškozením. Abyste zamezili poškození a zneužití, branky v případě nepoužívání správně a bezpečně uskladněte.

Hygienická opatření: Po použití doporučujeme kompletní dezinfekci povrchu. K tomuto účelu použijte pouze vhodné dezinfekční prostředky. Jejich vhodnost případně otestujte předem na skrytém místě na výrobku.

K čištění povrchů používejte pouze vodu, nikdy alkohol ani agresivní chemikálie!

Likvidace: Na konci životnosti tento výrobek a jeho příslušenství odborně zlikvidujte u příslušné místní recyklační společnosti. Odborná likvidace přispěje k tomu, aby se zamezilo negativním dopadům na životní prostředí a zdraví a podporuje recyklaci materiálů a surovin.