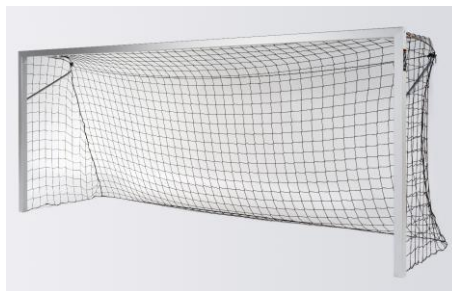


Montážní návod

Juniorská fotbalová branka v zemních pouzdech s odlévanými rohovými spoji z hliníku

3,00 x 2,00 m
obj. č.: 150

5,00 x 2,00 m
obj. č.: 130



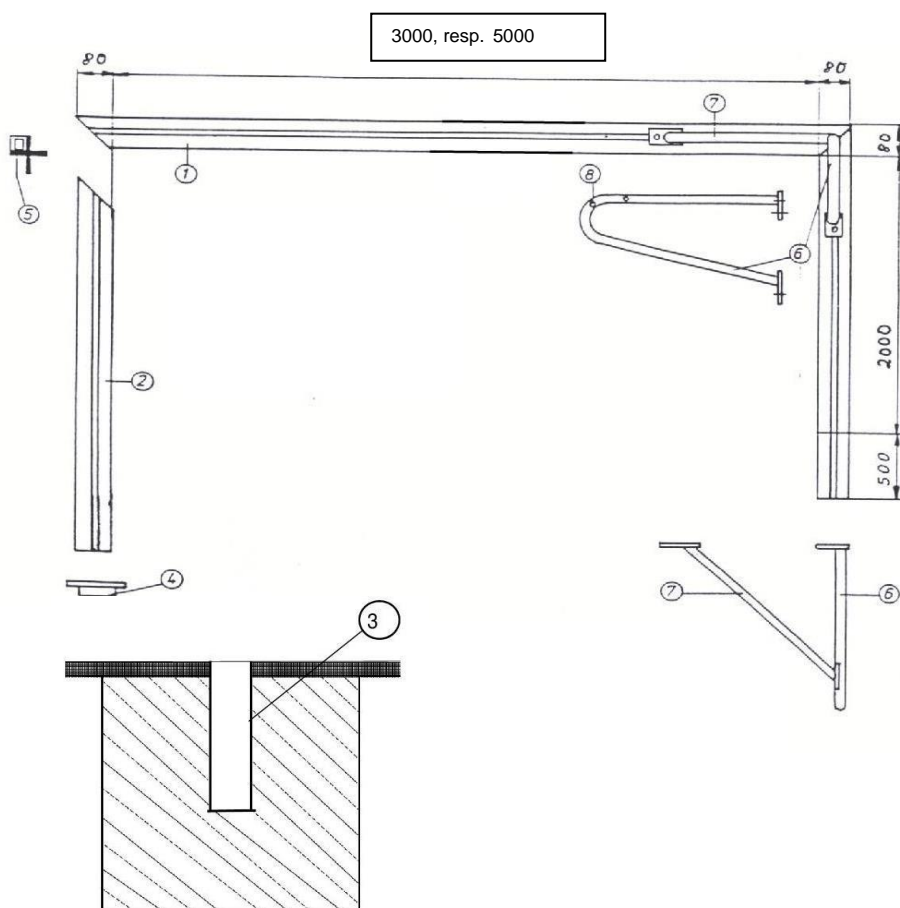
Děkujeme, že jste se rozhodli pro výrobek **Haspo**. Abyste se mohli z tohoto výrobku dlouho těšit, obdržíte níže důležité pokyny pro vaši bezpečnost, používání a údržbu branky. Přečtěte si prosím celý tento návod dříve, než zahájíte montáž, resp. začnete výrobek používat.

1. Obsah dodávky

Prosím zkontrolujte kompletnost následně uvedeného obsahu dříve, než začnete s montáží.

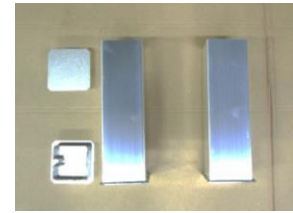
Množstevní údaje v kusovnících se vztahují vždy na 1 kus fotbalové branky. Při dodávce páru obdržíte dvojnásobné množství prvků.

2. Výkres sestavení



Název jednotlivých dílů

- 1 = břevno
- 2 = branková tyč
- 3 = zemní pouzdro
- 4 = kryt
- 5 = odlévaný rohový spoj z hliníku
- 6 = síťový oblouk
- 7 = výztuha síťového oblouku
- 8 = otvor pro vypínací lano sítě



Obsah

Kus	Název
1	břevno, profil 80 x 80 mm
2	branková tyč, profil 80 x 80 mm
2	síťový oblouk
2	výztuha síťového oblouku
2	odlévaný rohový spoj z hliníku
2	zemní pouzdro, délka 500 mm
2	kryt pro zemní pouzdro
1	sáček s příslušenstvím



Obsah sáčku s příslušenstvím

Kus	Název
40	plastové háčky
8	matice M6 x 20 mm
8	pojistný imbusový zápustný šroub DIN 7991, M8 x 20 mm
8	pojistný imbusový válcový šroub DIN 912, M6 x 20 mm
2	válcový imbusový šroub DIN 912, M6 x 40 mm
2	samojistná matice DIN 986, M6
10	podložka DIN 9021, Ø 7,4 x 22 mm
1	imbusový šroubovák SW5, DIN 911, černý
1	montážní návod

3. Montáž branky

Doporučujeme provést montáž na trávě nebo vhodném podkladu, aby nedošlo k poškrábání profilů!

Na ochranu rukou použijte případně během montáže rukavice.

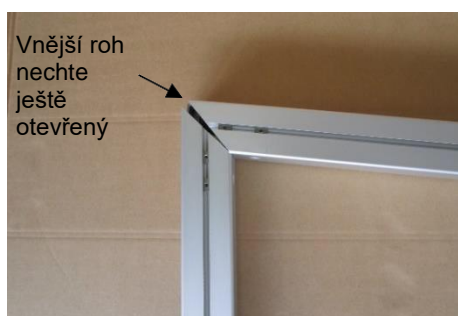
K montáži jsou zapotřebí následující nářadí/pomůcky:

- 1 stranový klíč 10 mm
- 1 plochý šroubovák (popř. pro montáž plastových háčků sítě)

- a) **Montáž břevno/branková tyč:** Položte břevno a obě brankové tyče naplocho na zem, aby drážka směřovala nahoru a zkosené konce břevna a brankových tyčí ležely k sobě. Na každém rohu rámu branky zasuňte 4 kusy hliníkových matic závit M6, délka 20 mm do drážky kolejnice háčků (zasuňte vždy 2 kusy na brankovou tyč a 2 kusy na břevno, viz 1. foto dole vlevo). Nasaďte odlévaný rohový spoj z hliníku vždy do konce břevna (viz 2. foto dole vpravo). Rohový spoj má stejný tvar na obou stranách, takže je variabilně použitelná. Následně nasaďte brankovou tyč na rohový spoj. Dbejte na to, aby spoje vnitřního rohu břevno/branková tyč k sobě těsně přiléhaly, ale vnější roh přitom zůstal trochu otevřený (viz 3. foto dole vlevo). Nyní volně našroubujte 2 kusy pojistných zápusťných šroubů M 8 x 20 mm, DIN 7991 na každý vnitřní roh (viz 4. foto dole vpravo).



Upozornění: Z důvodu výrobních tolerancí odlévaných rohových spojek z hliníku může ve výjimečných případech dojít k tomu, že se nepodaří roh přesně vyrovnat. Pak výlisky v brankové tyči plochým pilníkem trochu zkraťte.



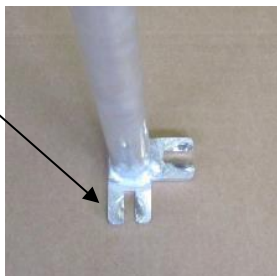
Nyní vnější roh sesadte, vyrovnejte a z vnější strany našroubujte 2 kusy pojistných zápusťných šroubů DIN 7991, M8 x 20 mm. Následně pevně dotáhněte všechny šrouby.

Sesadte a vyrovnejte roh



- b) **Montáž síťových oblouků:** Postavte síťový oblouk vždy na rohu branky na drážku v profilu rámu. Vyrovnajte destičku navařenou nahoře na síťovém oblouku tak, aby zářezy směřovaly dovnitř a dolů, dbejte na levou a pravou stranu. Nyní vsuňte matice zasazené podle bodu a) nahoře pod zářez upevňovací destičky a dole pod otvor navařené destičky (viz 1. - 3. foto dole). K upevnění síťového oblouku nasadte vždy 3 ks podložek DIN 9021, Ø 7,4 x 22 mm na 3 ks pojistných válcových šroubů DIN 912, M6 x 20 mm a tyto volně zašroubujte do matic pod destičkami (viz fotografie dole 4.-5.).

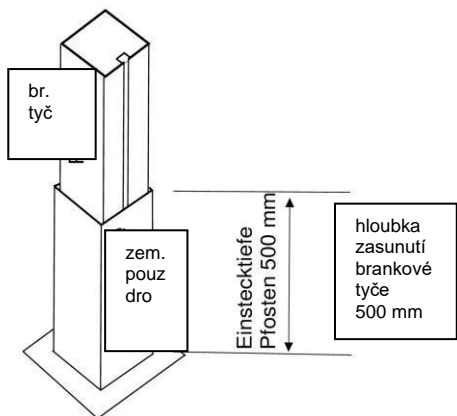
Síťový oblouk
nahore
s proříznutou
upevňovací
destičkou



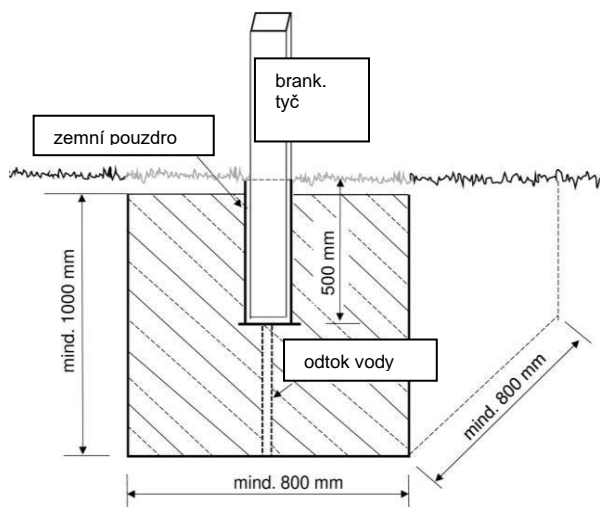
- c) Montáž výztuh síťových oblouků: Podržte výztuhu na síťovém oblouku kulatým kusem přes otvor v síťovém oblouku a protáhněte z vnitřní strany branky 1 ks válcového šroubu DIN 912, M6 x 40 mm. Z vnější strany nasadte podložku DIN 9021, Ø 7,4 x 22 mm a našroubujte matici DIN 986, M6 (viz 1. foto dole).
Pro upevnění výztuhy síťového oblouku na břevno zasuňte matici zasazenou podle bodu a) pod otvor v navařené destičce. Výztuhu volně upevněte 1 kusem pojistného válcového šroubu DIN 912, M6 x 20 mm a 1 kusem podložky DIN 9021, Ø 7,4 x 22 mm (viz 2. foto dole). Nakonec ještě pevně dotáhněte všechny volné spoje z bodů b) a c).



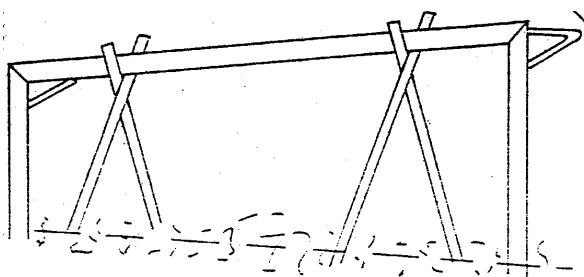
4. Instalace zemních pouzder a postavení branky



- a) Nejdříve nasadíte zemní pouzdra na brankové tyče kompletně smontované branky



- b) Poté rám branky vsadíte zemními pouzdry do připravených základových děr (800x800x1000 mm). Pro odtok povrchové vody, případně zatékající do zemních pozemních pouzder, se doporučuje zasunout do země pod otvory v zemních pouzdrech vždy jednu trubku.



- c) Pro vyrovnání branky použijte pomocnou konstrukci (dřevěné kříže apod.), která rám branky podrží při betonování a vytvrzování ve správné pozici. Při betonování zemních pouzder nepoužívejte vytvrzovací přípravky nebo mrazuvzdorné přísady, jelikož tyto přísady by mohly poškodit zemní pouzdra. Branku můžete ze zemních pouzder opět kdykoli vyjmout.

5. Montáž sítě

Síť není součástí dodávky.

Nejdříve se ujistěte, že profilová drážka branky je na všech místech zbavena nečistot, obalových materiálů nebo jiných cizích těles, takže montáži sítě nic nebrání.

Krajový lem sítě umístěte do profilové drážky a narovnejte ho. Poté do profilové drážky nastrčte podélně plastové háčky s uchycením na zadní straně a otočením o 90° je zajistěte. Zajištění můžete provést jak ručně, tak i imbusovým šroubovákem nebo kleštěmi (viz fotografie). Dbejte na rovnoměrné rozložení plastových háčků na profilu branky (stejný rozestup).

Zavěste plastové háčky na krajový lem sítě. K tomu účelu plastové háčky trochu rozevřete a krajový lem do nich zatlačte.

Doporučujeme následující, rovnoměrné rozložení plastových háčků:

rozměry branky	plastové háčky			obj. č.
	celkem	břevno	á brank. tyč	
3,00 x 2,00m	35	13	9	150
5,00 x 2,00m	40	21	9	130

Všechny ostatní plastové háčky, které jsou součástí dodávky, použijte v rozích branky a dalších napojeních.



Napínací šňůru vedte každým okem sítě a na vnějších stranách síťového oblouku přivažte, příp. vedte otvorem v síťovém oblouku.

Demontáž sítě provedte právě tak otočením plastových háčků o 90°.

6. Údržba, péče, bezpečnostní pokyny

Tato branka byla zkonstruována výlučně pro fotbal, a ne pro jiné používání. Zkontrolujte před použitím tohoto výrobku, zda jsou pevně dotaženy všechny spoje a tuto kontrolu provádějte opakovaně.

Na síť nebo rám branky nešplhejte. Na díly brankového rámu neupevňujte nástavby/doplňky, které by zásadně omezovaly bezpečnost branky (dle EN 748).



Kontrolujte pravidelně pevnost šroubových spojů. Sledujte i případná poškození komponent a opotřebené díly vyměňte. Branka by měla být každoročně podrobena prověrce bezpečnosti prováděné odbornou firmou.

Upozornění: Na základě naší průběžné kontroly kvality výrobků může dojít k technickým změnám.

Přeprava/skladování: Je bezpodmínečně nutné zamezit stohování/zasouvání branek. Tento způsob skladování nebo přepravy nevyhnutelně vede k poškozením. Branky při nepoužívání správně a bezpečně uskladněte, abyste se vyhnuli jejich poškození a zneužití.

Hygienická opatření: Po použití doporučujeme kompletní dezinfekci povrchu. K tomuto účelu použijte pouze vhodné dezinfekční prostředky. Jejich vhodnost případně otestujte předem na skrytém místě na výrobku.

K čištění povrchů zvolte pouze vodu, nikdy alkohol ani agresivní chemikálie!

Likvidace: Na konci životnosti se tento výrobek a jeho příslušenství musí odborně zlikvidovat u příslušné místní recyklační společnosti. Odborná likvidace přispěje k zamezení negativních dopadů na životní prostředí a zdraví a podporuje recyklaci materiálů a surovin.