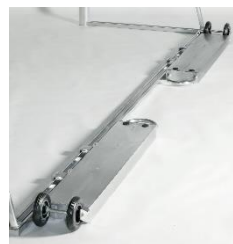


# Montážní návod

## Bezpečnostní přídatné závaží „pojízdné“ pro volně stojící branky

Obj.č.: 1390



Děkujeme, že jste se rozhodli pro výrobek Haspo. Abyste se mohli z tohoto výrobku dlouho těšit, obdržíte níže důležité pokyny pro vaši bezpečnost, používání a údržbu zařízení.

Přečtěte si prosím celý tento návod dříve, než zahájíte montáž, resp. začnete výrobek používat.

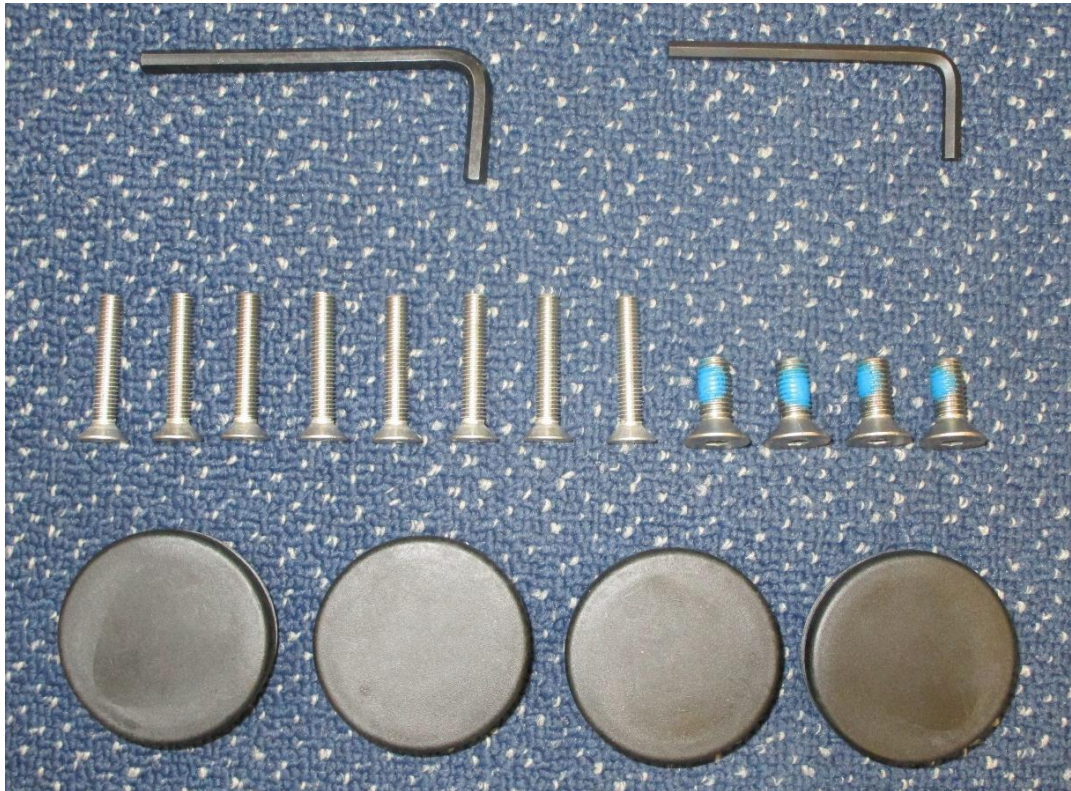
### 1. Obsah dodávky

Prosím zkontrolujte kompletnost následně uvedeného obsahu dříve, než začnete s montáží.



Kompletní obsah:

Ks	Popis
2	Mobilní závaží s přepravním madlem a kolečky
4	Úhelník 1 (100 x 100 x 10 mm, délka 80 mm)
4	Úhelník 2 (100 x 100 x 10 mm, délka 80 mm)
4	Úhelník 3 (80 x 50 x 10 mm, délka 80 mm)
4	Úhelník 4 (80 x 60 x 10 mm, délka 80 mm)
1	Sáček s příslušenstvím



Obsah sáčku s příslušenstvím:

Ks	Popis
8	Šrouby se zápustnou hlavou s vnitřním šestihranem DIN 7991, M6 x 35 mm
4	Pojistné šrouby se zápustnou hlavou s vnitřním šestihranem DIN 7991, M8 x 20 mm
4	Plastové kryty, černé Ø 50 mm
1	Šestihranný zahnutý klíč SW 4
1	Šestihranný zahnutý klíč SW 5
1	Montážní návod

## 2. Příprava

- a) Nejdříve naplňte přídatná bezpečnostní závaží křemičitým pískem. Za tímto účelem jsou v každém závaží na horní straně dva kulaté otvory (každé přídatné závaží má dvojitou nádobu), do nichž můžete případně pomocí trychtýře naplnit křemenný písek. Aby bylo možné zjednodušit plnění a dosáhnout rovnoměrného rozložení písku v nádobě, doporučujeme zvednout závaží za rukojeť a udržet ho mírně šikmo. Také mírné potřásání usnadňuje plnění. Písek naplňujte do otvorů, dokud nedosáhne výšky asi 1 cm pod otvory.



- b) V dalším kroku naplňte nádrže s pískem také vodou. K tomu účelu nechte vodu téct do otvorů tak dlouho, dokud není písek zcela nasáklý. Postupujte opatrně, aby nedocházelo k vyplachování písku. I v tomto případě použijte pro usnadnění trychtýř.
- c) Střídavým plněním písku a vodou nakonec nádrž zcela naplníte.
- d) Po naplnění uzavřete tyto kulaté otvory kryty. Pokud je třeba, použijte k upevnění krytů pryžovou paličku.



### 3. Rozlišení upevňovacích úhelníků

Přídavná bezpečnostní závaží můžete použít pro fotbalové branky se třemi různými variantami zemních ráků:

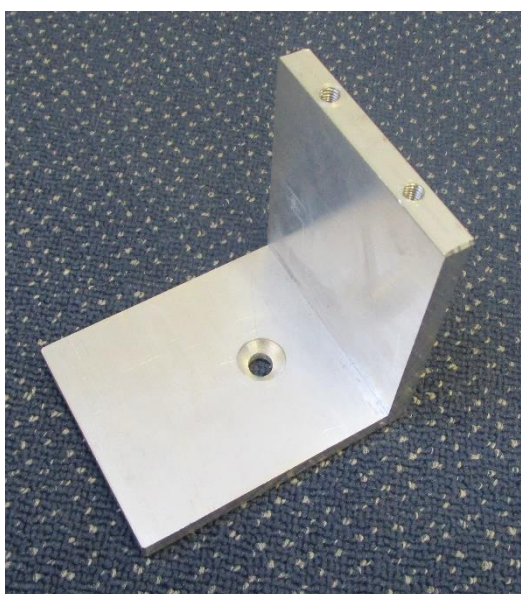
- oválný profil 120 x 100 mm
- čtvercový profil 80 x 80 mm
- obdélníkový profil 80 x 40 mm

Pro montáž branky proto dodáváme 4 x 4 ks různých upevňovacích úhelníků. Jejich použití je podrobně popsáno níže.

Nejdříve uvádíme přehled různých úhelníků:

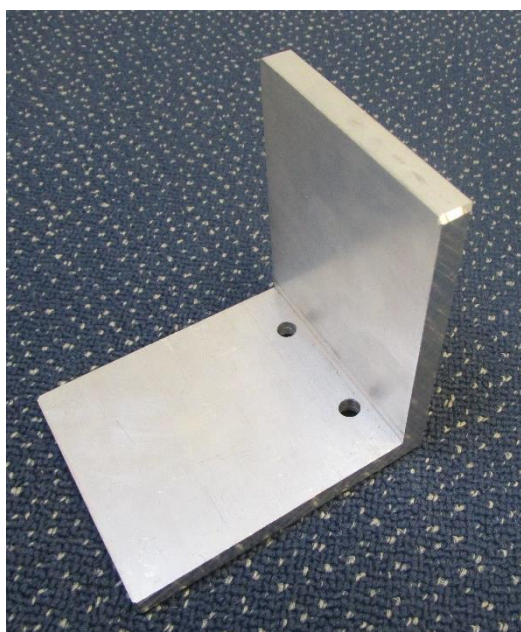
#### **Úhelník 1 (100 x 100 x 10 mm)**

....pouze pro použití přídavných bezpečnostních závaží na fotbalových brankách s oválným zemním rákem 120 x 100 mm



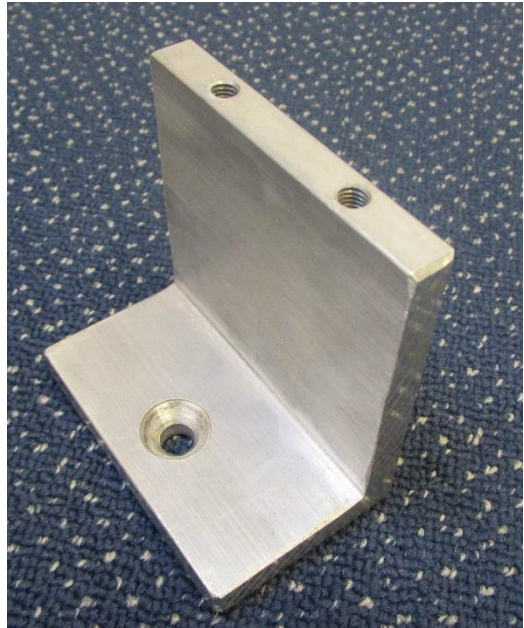
#### **Úhelník 2 (100 x 100 x 10 mm)**

....pouze pro použití přídavných bezpečnostních závaží na fotbalových brankách s oválným zemním rákem 120 x 100 mm



**Úhelník 3**  
**(80 x 50 x 10 mm)**

...pouze pro použití přídavných bezpečnostních závaží na fotbalových brankách se čtvercovým nebo plochým obdélníkovým zemním rámem 80 x 80 mm nebo 80 x 40 mm



**Úhelník 4**  
**(80 x 60 x 10 mm)**

...pouze pro použití přídavných bezpečnostních závaží na fotbalových brankách se čtvercovým nebo plochým obdélníkovým zemním rámem 80 x 80 mm nebo 80 x 40 mm



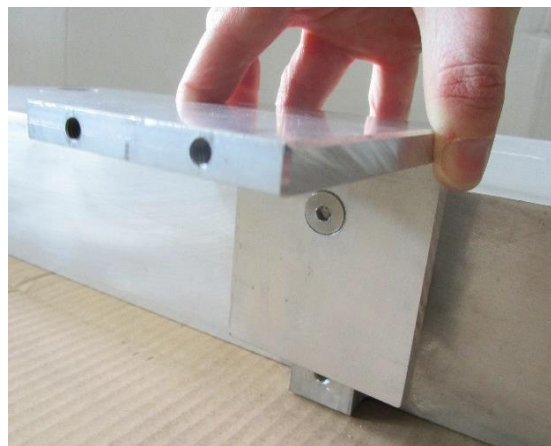
#### 4. Montáž upevňovacích úhelníků na branku s oválným zemním rámem 120 x 100 mm

Potřebné díly:

- 4 ks úhelník 1
- 4 ks úhelník 2
- 4 ks pojistných šroubů se zápusťnou hlavou DIN 7991, M8 x 20 mm
- 8 ks šroubů se zápusťnou hlavou DIN 7991, M6 x 35 mm

Následující kroky proveďte na všech čtyřech upevňovacích bodech obou přídatných závaží.

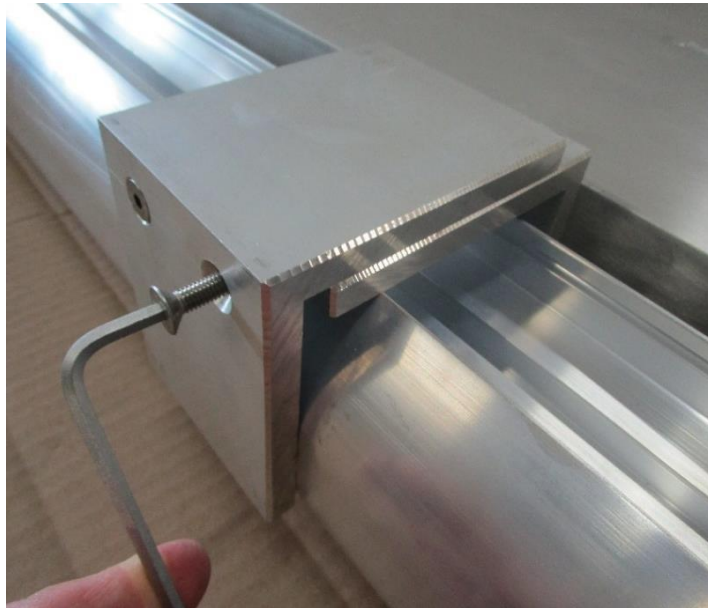
- a) Úhelník 1 s otvorem s jeho rameni podržte zarovnaný s nejvyšším závitovým otvorem v přídatném závaží, zašroubujte pojistný šroub se zápusťnou hlavou DIN 7991, M8 x 20 mm a pevně dotáhněte.



- b) Přídatná závaží s namontovanými úhelníky přiložte těsně k zemní trubce branky, kterou chcete zabezpečit – již nyní do konečných poloh! Aby byla branka později optimálně zajištěna proti převrácení, musejí být obě závaží rozdělena na spodní trubce rovnoměrně.



- c) Úhelník 2 položte nahoru na již namontovaný úhelník 1 tak, aby se otvory na úzké straně vzájemně kryly, zašroubujte šrouby se zápustnou hlavou DIN 7991, M6 x 35 mm a pevně dotáhněte.



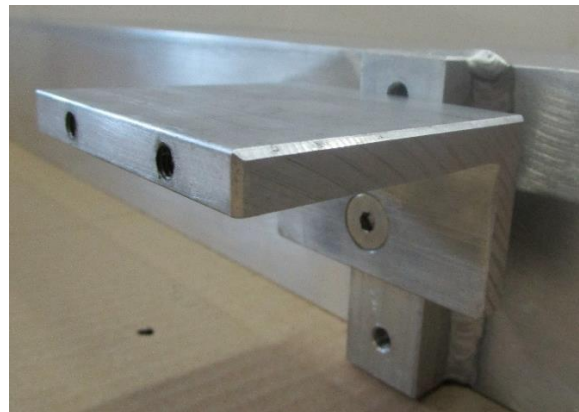
## 5. Montáž upevňovacích úhelníků na branku s čtvercovým zemním rámem 80 x 80 mm

Potřebné díly:

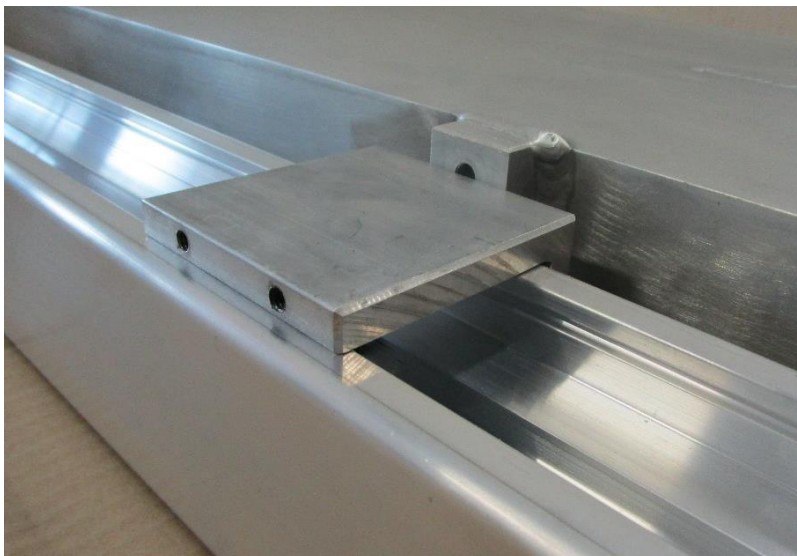
- 4 ks úhelník 3
- 4 ks úhelník 4
- 4 ks pojistných šroubů se zápustnou hlavou DIN 7991, M8 x 20 mm
- 8 ks šroubů se zápustnou hlavou DIN 7991, M6 x 35 mm

Následující kroky proveďte na všech čtyřech upevňovacích bodech obou přídatných závaží.

- a) Úhelník 3 s otvorem v jeho rameni podržte zarovnaný s prostředním závitovým otvorem v přídatném závaží, zašroubujte pojistný šroub se zápustnou hlavou DIN 7991, M8 x 20 mm a pevně dotáhněte.



- b) Přídavná závaží s namontovanými úhelníky přiložte těsně k zemní trubce branky, kterou chcete zabezpečit – již nyní do konečných poloh!  
Aby byla branka později optimálně zajištěna proti převrácení, musejí být obě závaží rozdělena na spodní trubce rovnoměrně.



- c) Úhelník 4 s kratším ramenem položte nahoru na již namontovaný úhelník 3, tak, aby se otvory na úzké straně vzájemně kryly, zašroubujte šrouby se zápustnou hlavou DIN 7991, M6 x 35 mm a pevně dotáhněte.





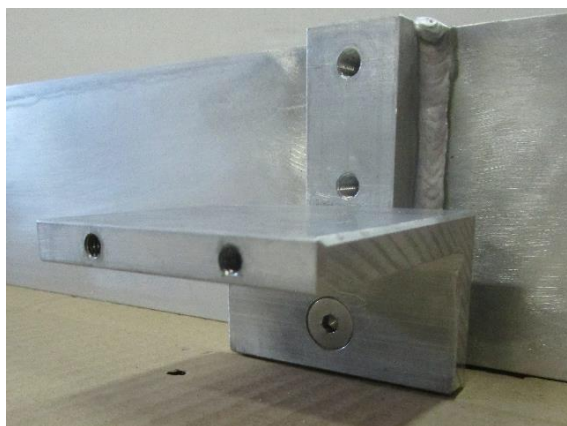
## 6. Montáž upevňovacích úhelníků na branku s obdélníkovým zemním rámem 80 x 40 mm

Potřebné díly:

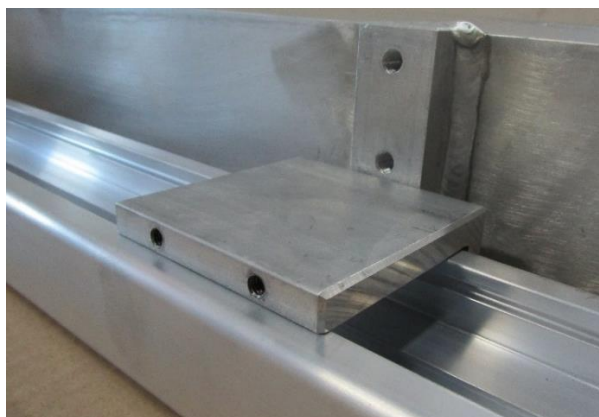
- 4 ks úhelník 3
- 4 ks úhelník 4
- 4 ks pojistných šroubů se zápusťnou hlavou DIN 7991, M8 x 20 mm
- 8 ks šroubů se zápusťnou hlavou DIN 7991, M6 x 35 mm

Následující kroky proveďte na všech čtyřech upevňovacích bodech obou přídavných závaží.

- a) Úhelník 3 s otvorem v jeho rameni podržte zarovnaný se spodním závitovým otvorem v přídavném závaží, zašroubujte pojistný šroub se zápusťnou hlavou DIN 7991, M8 x 20 mm a pevně dotáhněte.



- b) Přídavná závaží s namontovanými úhelníky přiložte těsně k zemní trubce branky, kterou chcete zabezpečit – již nyní do konečných poloh! Aby byla branka později optimálně zajištěna proti převrácení, musí být obě závaží rozdělena na spodní trubce rovnoměrně.



- c) Úhelník 4 s delším ramenem položte nahoru na již namontovaný úhelník 3 tak, aby se otvory na úzké straně vzájemně kryly, zašroubujte šrouby se zápusťnou hlavou DIN 7991, M6 x 35 mm a pevně dotáhněte.



## 7. Údržba, péče, skladování a bezpečnostní pokyny

Pravidelně kontrolujte šroubové spoje, zda pevně sedí. Zkontrolujte všechny součásti, zda nejsou poškozené, a případné opotřebované díly vyměňte.



**Celková hmotnost naplněného přídavného závaží musí činit min. 100 kg. Na každou branku použijte 2 kusy přídavných závaží k zajištění proti překlopení.**

Upozornění: Na základě naší průběžné kontroly kvality výrobků může dojít k technickým změnám.

Přeprava/skladování: Je bezpodmínečně nutné zamezit stohování/zasouvání branek. Tento způsob skladování nebo přepravy vede k poškozením. Abyste zamezili poškození a zneužití, branky v případě nepoužívání správně a bezpečně uskladněte.

Hygienická opatření: Po použití doporučujeme kompletní dezinfekci povrchu. K tomuto účelu použijte pouze vhodné dezinfekční prostředky. Jejich vhodnost případně otestujte předem na skrytém místě na výrobku.

K čištění povrchů používejte pouze vodu, nikdy alkohol ani agresivní chemikálie!

Likvidace: Na konci životnosti tento výrobek a jeho příslušenství odborně zlikvidujte u příslušné místní recyklační společnosti. Odborná likvidace přispěje k tomu, aby se zamezilo negativním dopadům na životní prostředí a zdraví a podporuje recyklaci materiálů a surovin.