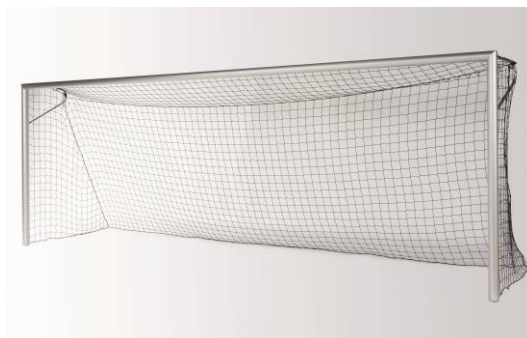


Montážní návod Fotbalová branka v zemních pouzdrech s odlévanými rohovými spoji z hliníku

5,00 x 2,00 m
obj. č.: 1301

7,32 x 2,44 m
obj. č.: 99, 995, 100, 101, 1001,
1005, 1015, 10015



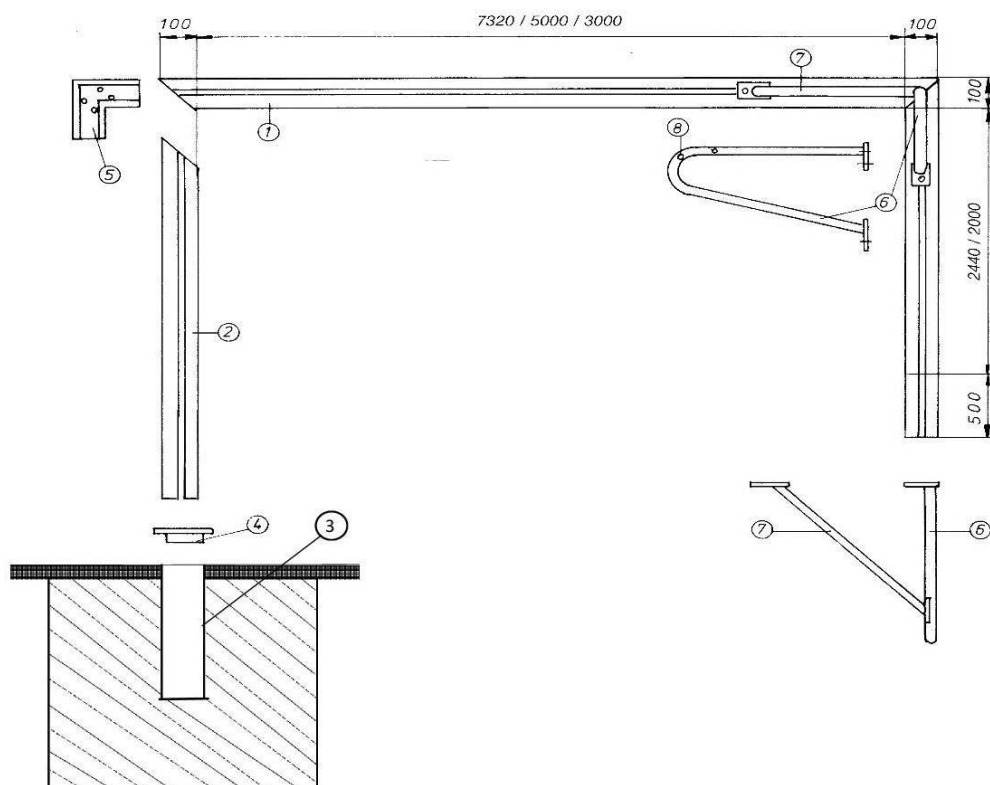
Děkujeme, že jste si vybrali výrobek **Haspo**. Aby Vám tento výrobek přinášel radost, naleznete v následujícím textu důležité pokyny pro vaši bezpečnost a také instrukce pro použití a údržbu zařízení. Než začnete s montáží příp. užíváním, přečtěte si prosím celý tento návod.

1. Obsah dodávky

Než začnete s montáží, zkontrolujte prosím, zda je následně uvedený obsah kompletní.

2. Výkres sestavení

Výkres představuje pouze přehled komponent dostupných pro konstrukční řadu těchto branek. Obsah dodávky se může lišit v závislosti na provedení branky.



Název jednotlivých dílů:

- 1 = břevo
- 2 = branková tyč
- 3 = zemní pouzdro
- 4 = kryt
- 5 = rohový spoj
- 6 = síťový oblouk
- 7 = výztuha síťového oblouku
- 8 = otvor pro upevnění vypínacího lana sítě

3. Kompletní obsah

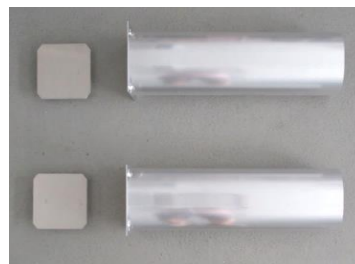
Obsah se liší podle provedení branky. Zkontrolujte kompletnost dodávky na základě níže uvedených tabulek a vyobrazení.

Uvedená množství v kusovnících odpovídají 1 kusu fotbalové branky. V případě dodávky páru se jedná o dvojnásobné množství.



název	obj. č.:	99, 995, 100, 1005, 1001, 10015, 1301, 1501	101, 1015
břevno z oválného profilu 100 x 120 mm		1	1
branková tyč z oválného profilu 100 x 120 mm		2	2
odlévané rohové spoje z hliníku		2	2
síťový oblouk Ø 30 mm nebo Ø 40 mm		2	-
výztuha síťového oblouku Ø 30 mm nebo Ø 40 mm		2	-
sáček s příslušenstvím		1	1

název	obj. č.:	99*, 995*, 1001, 100*, 10015, 1005*, 1301, 101*, 1501, 1015*
hliníkové zemní pouzdro, délka 500 mm		2
kryt zemního pouzdra		2



* U těchto výrobků jsou součástí dodávky speciální klíny. Použití viz bod 6.

Obsah sáčku s příslušenstvím:

název	obj. č.:	99, 995, 100, 1001, 1005, 1301, 1501	101, 1015
háčky		55	55
matice M6 x 20 mm		8	-
pojistný imbusový šroub DIN 7991, M8 x 20 mm		8	8
pojistný imbusový šroub DIN 912, M6 x 20 mm		8	-
válcový šroub DIN 912, M6 x 40 mm, resp. M6 x50 mm		2	-
samojistná matice DIN 986, M6		2	-
podložka DIN 9021, Ø 7,4 x 22		10	-
imbusový klíč SW5, DIN 911		1	1
montážní návod		1	1



4. Montáž

Doporučujeme provádět montáž na trávniku nebo vhodném podkladu, aby se profily nepoškrábaly!
Pro ochranu rukou je podle okolností vhodné mít při montáži rukavice.

K montáži jsou potřeba následující nářadí/pomůcky:

- kladivo/gumové kladivo (popř. pro montáž speciálních klínů)

a) Montáž břevno/brankové tyče:

Položte břevno a obě brankové tyče na zem, aby drážka směřovala nahoru a konce břevna a brankových tyčí k sobě.

b) Montáž zásuvných matic k upevnění síťových oblouků a výztuh síťových oblouků:(obj. č.: 99, 995, 100, 1005, 1001, 10015, 1301, 1501)

Na každém rohu rámu zasuňte 4 kusy hliníkových matic M6 x 20 mm do drážky, vždy 2 kusy do drážky na brankové tyči a 2 kusy na břevnu (viz foto níže).



c) Montáž odlévaných rohových spojů z hliníku:

Odlévaný rohový spoj z hliníku zasaďte na zkosení do konce břevna a brankové tyče. Rohový spoj je na obou koncích proveden stejně, takže je variabilně použitelný. Nyní prostrčte na vnitřním a vnějším rohu á 2 kusy pojistných šroubů DIN 7991, M8 x 20 mm bočními otvory do profilů a zašroubujte je volně do závitů rohových spojek pod nimi. Rohy ještě jednou vyrovnejte tak, aby spoje k sobě těsně přiléhaly a všechny šrouby pevně dotáhněte (viz fotografie dole).



Upozornění:

U branek s volným zavěšením sítě (obj. č. 101, 1015) dodržujte prosím pokyny pro montáž ve zvláštním návodu.

d) Montáž síťového oblouku: (obj. č.: 99, 995, 100, 1005, 1001, 10015, 1301, 1501)

Postavte síťový oblouk vždy na rohu branky na drážku v profilu rámu. Vyrovnajte destičku navařenou nahore na síťovém oblouku tak, aby zářezy směřovaly dovnitř a dolů, dbejte na levou a pravou stranu. Nyní vsuňte matice zasazené podle bodu b) nahore pod zářez upevňovací destičky a dole pod otvor destičky (viz fotografie dole 1.-4.).

K upevnění síťového oblouku nasadte vždy 3 ks podložek DIN 9021, Ø 7,4 x 22 mm na 3 ks pojistných válcových šroubů DIN 912, M6 x 20 mm a tyto volně zašroubujte do matic pod destičkami (viz fotografie dole 5. - 6.).

K upevnění síťového oblouku nasadte vždy 3 ks podložek DIN 9021, Ø 7,4 x 22 mm na 3 ks pojistných válcových šroubů DIN 912, M6 x 20 mm a tyto volně zašroubujte do matic pod destičkami (viz fotografie dole 5. - 6.).



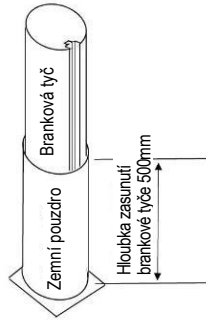
e) Montáž výztuh síťových oblouků: (obj. č.: 99, 995, 100, 1005, 1001, 10015, 1301, 1501)

Podržte výztuhu na síťovém oblouku kulatým kusem přes otvor v síťovém oblouku a protáhněte z vnitřní strany branky 1 ks válcového šroubu DIN 912, M6. Z vnější strany nasadte podložku DIN 9021, Ø 7,4 x 22 mm a našroubujte matici DIN 986, M6 (viz 1. foto dole).

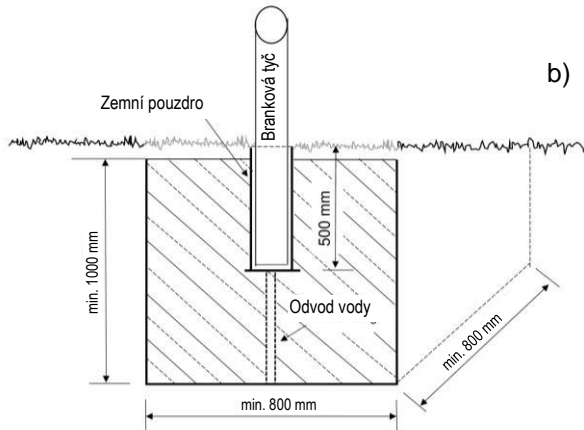
Pro upevnění výztuhy síťového oblouku na břevno zasuňte matici zasazenou podle bodu b) pod otvor v navařené destičce. Výztuhu volně upevněte válcovým šroubem DIN 912, M6 x 20 mm a podložkou DIN 9021, Ø 7,4 x 22 mm (viz 2. foto dole). Nakonec ještě pevně dotáhněte všechny volné spoje.



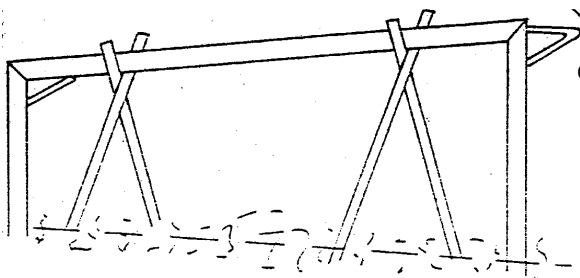
5. Instalace zemních pouzder a postavení branky



- a) Nejdříve nasadíte zemní pouzdra na brankové tyče zcela smontované branky.



- b) Poté rám branky vsadíte zemními pouzdry do připravených základových děr (800x800x1000 mm). Pro odtok povrchové vody, případně zatékající do zemních pouzder, se doporučuje zasunout do země pod otvory v zemních pouzdrech vždy jednu trubku.



- c) Pro vyrovnání branky použijte pomocnou konstrukci (dřevěné kříže apod.), která rám branky podrží při betonování a tuhnutí ve správné pozici. Při betonáži zemních pouzder nepoužívejte vytvrzovací přípravky nebo mrazuvzdorné přísady, jelikož tyto přísady by mohly poškodit zemní pouzdra. Branku můžete ze zemních pouzder opět kdykoli vyjmout.

6. Použití klínů: (pouze u obj. č.: 99, 995, 100, 1005, 101, 1015)

Pro zajištění brankových tyčí v zemních pouzdrech můžete použít speciální klíny (pokud jsou součástí dodávky, viz tabulka strana 2).

Za tím účelem vložte hrot klínu zkosenou stranou směrem ven do drážky a pak ho zasuňte dolů do zemního pouzdra. V případě potřeby si pomozte kladivem/gumovým kladivem.

Branku můžete ze zemních pouzder opět kdykoli vyjmout, přičemž je nejprve třeba odstranit klíny. Za tím účelem zasuňte do vyvrtaného otvoru nahoře v klínu šroubovák a klín vytáhněte nahoru. Poté zvedněte branku ze zemních pouzder. Otvory zemních pouzder lze nyní uzavřít kryty, které jsou součástí dodávky.



7. Montáž sítě

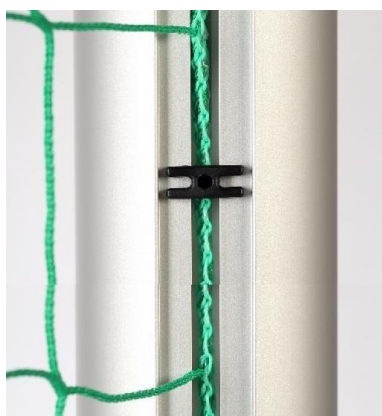
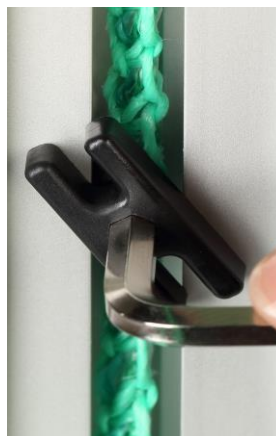
Nejdříve se ujistěte, že profilová drážka branky je na všech místech zbavená špíny, obalových materiálů nebo jiných cizích těles, takže montáži sítě nic nebrání.

Krajový lem sítě umístěte do profilové drážky a narovnejte ho. Pak do profilové drážky nastrčte podélně plastové háčky s uchycením na zadní straně a otočením o 90° je zajistěte. Zajištění můžete provést jak ručně, tak i zastrčením imbusového klíče nebo kleštěmi (viz fotografie). Dbejte na rovnoměrné rozložení háčků na profilu branky (stejný rozestup).

Doporučujeme takovéto rovnoměrné rozložení plastových háčků:

rozměry branky	celkem	háčky břevno	á tyč	obj. č.:
3,00 x 2,00 m	35	13	9	1501
5,00 x 2,00 m	40	21	9	1301
7,32 x 2,44 m	55	31	11	99, 995, 100, 101, 1001, 1005, 1015, 10015

Všechny ostatní plastové háčky obsažené v dodávce použijte v rozích branky a dalších napojeních.



Vypínací šňůru vedte každým okem sítě a na vnějších stranách síťového oblouku ji přivažte, příp. vedte otvorem v síťovém oblouku.

Demontáž sítě provedte rovněž otočením plastových háčků o 90°.

8. Údržba, péče, skladování a bezpečnostní pokyny

Tato branka je konstruovaná výhradně pro fotbal a pro žádné jiné použití. Před použitím tohoto výrobku zkontrolujte, zda jsou všechny spoje pevně dotažené a kontrolu později pravidelně opakujte.



Na síť nebo rám branky nešplhejte. Na díly rámu branky neupevňujte žádné nástavby / doplňky, které by mohly negativně ovlivnit bezpečnost branky (podle EN normy 748).

Pravidelně kontrolujte pevné usazení šroubových spojů. Prověřujte, zda výrobek není poškozený, a opotřebené díly vyměňte. Výrobek by se měl pravidelně podrobit bezpečnostní prověrce prováděné odbornou firmou.

Upozornění: Vzhledem k naší nepřetržité kontrole kvality výrobků může dojít k technickým změnám.

Přeprava/skladování: Je bezpodmínečně nutné zamezit stohování/zasouvání branek. Tento způsob skladování nebo přepravy vede k poškozením. Abyste zamezili poškození a zneužití, branky v případě nepoužívání správně a bezpečně uskladněte.

Hygienická opatření: Po použití doporučujeme kompletní dezinfekci povrchu. K tomuto účelu použijte pouze vhodné dezinfekční prostředky. Jejich vhodnost případně otestujte předem na skrytém místě na výrobku.

K čištění povrchů používejte pouze vodu, nikdy alkohol ani agresivní chemikálie!

Likvidace: Na konci životnosti tento výrobek a jeho příslušenství odborně zlikvidujte u příslušné místní recyklační společnosti. Odborná likvidace přispěje k tomu, aby se zamezilo negativním dopadům na životní prostředí a zdraví a podporuje recyklaci materiálů a surovin.