

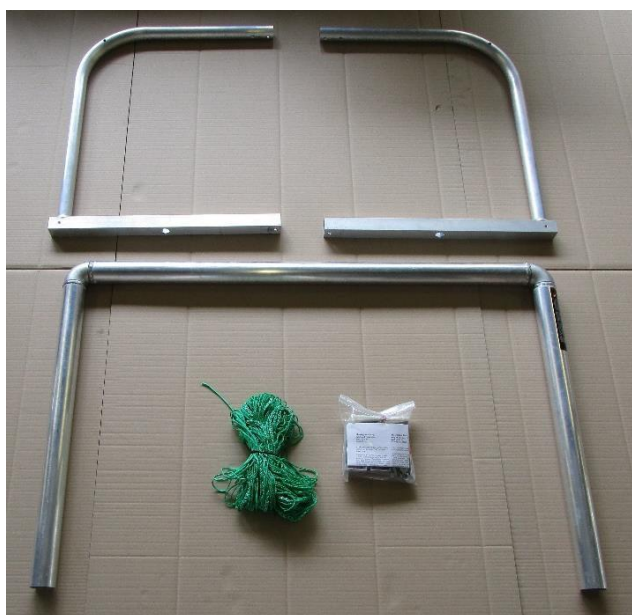
Montážní návod
Branka pro rekreační hru
1,05 x 0,70 m
obj. č.: 15145



Děkujeme, že jste se rozhodli pro výrobek **Haspo**. Abyste se mohli z tohoto výrobku dlouho těšit, obdržíte níže důležité pokyny pro vaši bezpečnost, používání a údržbu branky. Přečtěte si prosím celý tento návod dříve, než zahájíte montáž, resp. začnete výrobek používat.

1. Obsah dodávky

Prosím zkontrolujte kompletnost následně uvedeného obsahu dříve, než začnete s montáží.



| Kus | Popis |
|-----|---------------------------------|
| 1 | konstrukce břevno-brankové tyče |
| 2 | síťový oblouk |
| 1 | sáček s příslušenstvím a síť |



Obsah sáčku s příslušenstvím:

| Kus | Popis |
|-----|---|
| 25 | plastové háčky |
| 2 | závěs dole (U profil) |
| 2 | závěs nahoře (U profil) |
| 2 | plastový kryt Ø 60 mm |
| 4 | plastový kryt, černá, 40 x 40 mm |
| 2 | plastový kryt Ø 40 mm |
| 2 | plastový kryt Ø 28 mm |
| 6 | matice 20 mm, M 8 |
| 4 | šestihranný šroub DIN 933, M 8 x 60 mm |
| 6 | pojistný zápusťný šroub s vnitřním šestihranem DIN 7991, M 8 x 16 mm |
| 2 | zápusťný šroub DIN 963, M 8 x 60 mm |
| 4 | samojistná matice DIN 986, M 8 |
| 6 | podložka DIN 125, Ø 8,4 mm |
| 2 | křídlová matice DIN 315, M 8 |
| 1 | imbusový šroubovák SW5 |
| 1 | síť s upevňovací šňůrou |
| 1 | montážní návod |

2. Montáž branky

Doporučujeme provést montáž na trávě nebo vhodném podkladu, aby nedošlo k poškrábání profilů! Doporučujeme, abyste při montáži za účelem ochrany rukou použili ochranné rukavice.

K montáži jsou zapotřebí následující pomůcky:

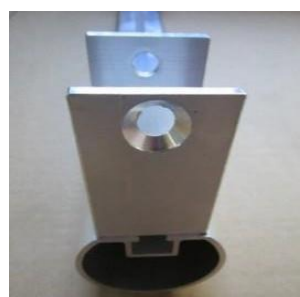
- šroubový klíč 10 mm a 13 mm
- kladivo/gumové kladivo

- Položte konstrukci břevno a brankové tyče na zem, aby drážka směřovala nahoru.
- Zasaďte do drážky brankové tyče zespodu (konec brankové tyče) vždy 2 kusy matic 20 mm, M 8 a posuňte je až nahoru.

Přiložte horní závěs se 2 otvory k upevnění zcela nahoru pod 90°oblouk. Nezapomeňte, že zkosená strana závěsu musí směřovat k vnitřní straně branky. Matice 20 mm, M 8 posuňte pod otvory v závěsu a závěs upevněte pojistnými šrouby DIN 7991, M 8 x 16, šrouby pevně dotáhněte.



- K upevnění spodního závěsu nasadte vždy 1 kus matice 20 mm, M 8 zespodu (konec brankové tyče) do drážky brankové tyče. Přiložte spodní závěs s 1 otvorem. Nezapomeňte, že zkosený otvor musí směřovat ke konci brankové tyče. Posuňte matice 20 mm, M 8 pod otvor v závěsu a závěs volně upevněte pojistným šestihranným šroubem DIN 7991, M 8 x 16 na brankovou tyč.



- d) Zatlučte kryt brankové tyče \varnothing 60 mm do brankové tyče (použijte k tomu případně gumové kladivo), následně vyrovnejte spodní závěs a pevně dotáhněte upevňovací šroub. Nezapomeňte, že závěs musí končit zároveň s krytem brankové tyče.



- e) Do konců síťových oblouků zatlučte vždy 2 kusy plastových krytů 40 x 40 mm a 1 kus \varnothing 40 mm, případně použijte kladivo/gumovou paličku.



- f) Vložte síťové oblouky do závěsů.
Nezapomeňte, že konec síťového oblouku se 2 otvory (kulatá trubka) bude zasazen do horního závěsu a konec s 1 otvorem (hranatá trubka) do spodního závěsu.
Nasadte síťový oblouk do závěsů tak, aby se otvory v síťovém oblouku kryly s otvory v závěsech.



g) Upevnění síťového oblouku na horním závěsu:

Nasadte šestihranný šroub DIN 933, M 8 x 60 shora 1. otvorem (z pohledu od břevna / brankové tyče) do závěsu a síťového oblouku. Nasadte na spodní straně závěsu podložku DIN 125, Ø 8,4 mm, našroubujte matici DIN 986, M 8 a pevně dotáhněte pouze tak, aby bylo možné síťový oblouk ještě sklopit.



Upevnění síťového oblouku na spodním závěsu:

Nasadte zápusťný šroub DIN 963, M 8 x 60 zdola do závěsu a síťového oblouku. Nasadte na horní straně závěsu podložku DIN 125, Ø 8,4 mm, našroubujte matici DIN 986, M 8 a pevně dotáhněte pouze tak, aby bylo možné síťový oblouk ještě sklopit.



h) Zatlačte síťový oblouk směrem ven. Nasadte šestihranný šroub DIN 933, M 8 x 60 shora 2. otvorem horního závěsu a síťového oblouku. Nasadte na spodní straně závěsu podložku DIN 125, Ø 8,4 a našroubujte křídlovou matici DIN 315, M 8.



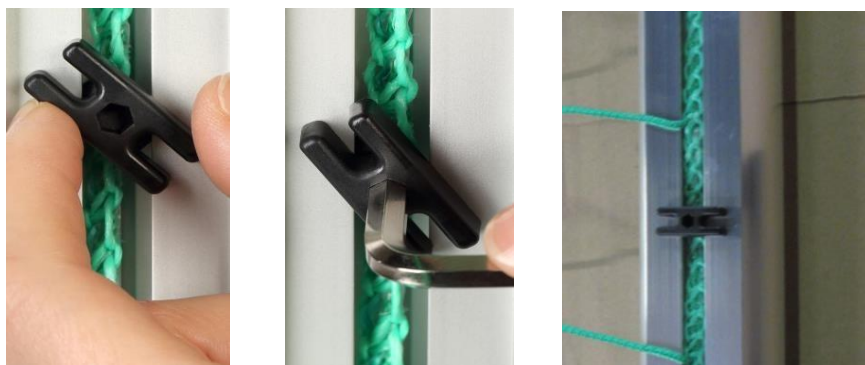
3. Montáž sítě

Nejdříve se ujistěte, že profilová drážka branky je na všech místech zbavena nečistot, obalových materiálů nebo jiných cizích těles, takže montáži sítě nic nebrání.

Doporučujeme následující, rovnoměrné rozložení plastových háčků:

| | | |
|-----------------|---|----------|
| břevno | : | 7 kusů |
| branková tyč | : | á 5 kusů |
| zemní boční tyč | : | á 4 kusy |

Krajový lem sítě umístěte do profilové drážky a narovnejte ho. Poté do profilové drážky nastrčte podélně plastové háčky s uchycením na zadní straně a otočením o 90° je zajistěte. Zajištění můžete provést jak ručně, tak i imbusovým šroubovákem nebo kleštěmi (viz fotografie). Dbejte na rovnoměrné rozložení plastových háčků na profilu branky (stejný rozestup).



Sít' ve spodní části síťových oblouků dole upevněte právě tak plastovými háčky sítě v drážce.



Všechny ostatní plastové háčky, které jsou součástí dodávky, použijte v rozích branky a dalších napojeních.

Šňůru, která je součástí dodávky, uprostřed přestříhnete, abyste získali 2 krátké šňůry. Šňůru vedte každým okem sítě a na vnějších stranách pevně zavažte vždy nahoře a dole na síťovém oblouku, popř. ji vedte otvorem v síťovém oblouku.

Demontáž sítě provedte právě tak otočením plastových háčků o 90°.

4. Úschova branky

Pro úschovu branky nenáročnou na místo povolte na horních závěsech křídlové matice a vyjměte šrouby. Nyní můžete sklopit síťové oblouky.

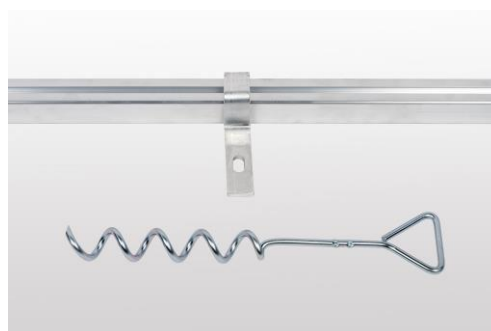
Aby se šrouby a křídlové matice neztratily, zašroubujte je opět lehce do 2. otvorů horních závěsů.

5. Ukotvení do země

V části obou zemních bočních tyčí je branka opatřena otvory 25 mm. Tyto otvory slouží k upevnění předepsaného ukotvení branky do země. K tomu účelu dodáváme různé systémy podle typu podkladu (**viz příslušenství Haspo**).

Systémy ukotvení nejsou součástí dodávky branky. Používání branky bez příslušného ukotvení je na vlastní nebezpečí.

Pokud byste nepoužili kotvicí systém, pak uzavřete oba otvory z bezpečnostních důvodů plastovými kryty, které jsou součástí dodávky. Použijte prosím právě tak gumové kladivo.



6. Údržba, péče, skladování a bezpečnostní pokyny



Tato branka byla zkonstruována výlučně pro fotbal, a ne pro jiné používání. Zkontrolujte před použitím tohoto výrobku, zda jsou pevně dotaženy všechny spoje a tuto kontrolu provádějte opakovaně.

Pro boční sklopení síťových oblouků musejí být nevyhnutelně předem odstraněny křídlové matice a šrouby, které jsou umístěny nahoře na závěsu. V případě přišroubovaného síťového oblouku vedou neodborná manipulace z důvodu bočního tlaku na síťový oblouk k neodvratnému poškození závěsu a drážky v rámu branky.

Branka musí být neustále zajištěna proti převrácení. Na síť nebo rám branky nešplhejte. Na díly brankového rámu neupevňujte nastavby/doplňky, které by zásadně omezovaly bezpečnost branky (dle normy DIN EN 16579).

Kontrolujte pravidelně pevnost šroubových spojů. Kontrolujte i případná poškození komponent a opotřebené díly vyměňte. Branka by měla být každoročně podrobena prověrce bezpečnosti prováděné odbornou firmou.

Upozornění: Na základě naší průběžné kontroly kvality výrobků může dojít k technickým změnám.

Přeprava/skladování: Je bezpodmínečně nutné zamezit stohování/zasouvání branek. Tento způsob skladování nebo přepravy nevyhnutelně vede k poškozením. Branky při nepoužívání správně a bezpečně uskladněte, abyste se vyhnuli jejich poškození a zneužití.

Hygienická opatření: Po použití doporučujeme kompletní dezinfekci povrchu. K tomuto účelu použijte pouze vhodné dezinfekční prostředky. Jejich vhodnost případně otestujte předem na skrytém místě na výrobku.

K čištění povrchů zvolte pouze vodu, nikdy alkohol ani agresivní chemikálie!

Likvidace: Na konci životnosti se tento výrobek a jeho příslušenství musí odborně zlikvidovat u příslušné místní recyklační společnosti. Odborná likvidace přispěje k zamezení negativních dopadů na životní prostředí a zdraví a podporuje recyklaci materiálů a surovin.

7. Kontrola a údržba

- a) Běžná vizuální kontrola by měla být provedena před každým používáním.
- b) Operativní kontrola by se měla uskutečnit minimálně každých 6 měsíců nebo častěji podle údajů výrobce nebo národních předpisů / norem.
- c) Hlavní kontrola by se měla uskutečnit minimálně jednou ročně nebo častěji podle údajů výrobce nebo národních předpisů / norem. Hlavní kontrola by měla být odpovídajícím způsobem zdokumentována protokolem. Následující tabulka ukazuje příklad protokolu o provedené kontrole branky.

Protokol o provedené kontrole branky

| | Identifikační číslo branky | | Umístění branky | |
|---|--|---------------|--------------------|-------------|
| Datum | Typ kontroly Úroveň kontroly /údržby Ostatní | Zjištění | Provedená opatření | Kontroloval |
| | | | | |
| | | | | |
| | | | | |
| Rozměry branky | | Druh branky | | |
| Výrobce/ dodavatel | | Datum výroby | | |
| Datum koupě | | Náhradní díly | | |
| Datum kontroly/údržby/opravy: | | | | |
| Vlastnosti půdy a převládající povětrnostní podmínky: | | | | |
| Výsledek kontroly (branka splnila/nesplnila): | | | | |
| Další potřebná opatření: | | | | |
| Opětovně kontroloval: | | | | |

Hlavní kontrola se musí uskutečnit podle E.3 (tabulka E.2) podle EN 16579.