

Montážní návod

Branka s pevnými ocelovými síťovými oblouky

Odlévané rohové spoje z hliníku



Branka na házenou: 3,00 x 2,00 m
obj. č.: 200 – mobilní
obj. č.: 201– v zemních pouzdrech

Fotbalová branka: 3,00 x 2,00 m
obj. č.: 1401 – mobilní

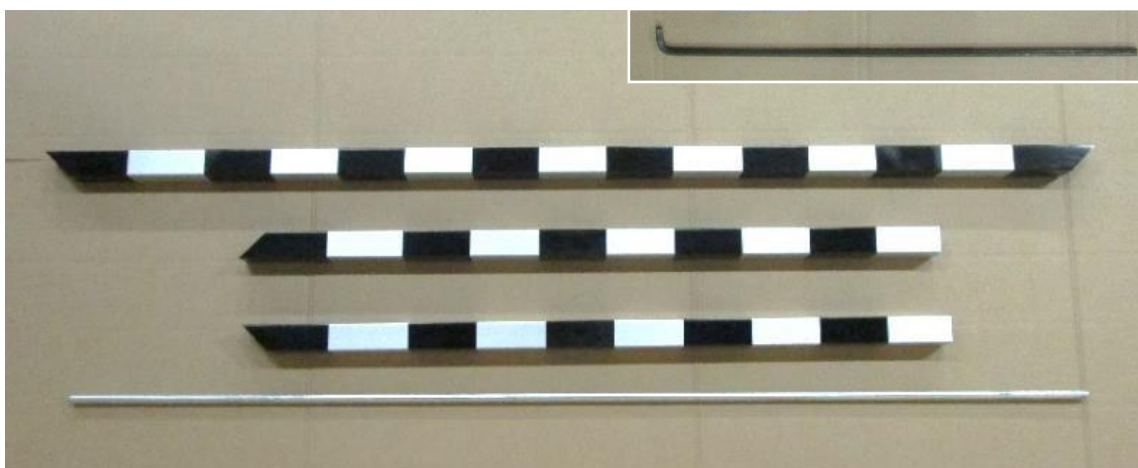
Fotbalová branka: 5,00 x 2,00 m
obj. č.: 1201 – mobilní

Děkujeme, že jste si vybrali výrobek **Haspo**. Aby Vám tento výrobek přinášel radost, naleznete v následujícím textu důležité pokyny pro vaši bezpečnost a také instrukce pro použití a údržbu zařízení. Než začnete s montáží příp. užíváním, přečtěte si prosím celý tento návod.

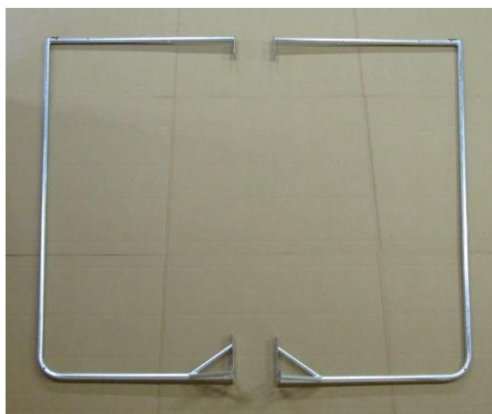
1. Obsah dodávky

Než začnete s montáží, zkontrolujte prosím, zda je následně uvedený obsah kompletní.

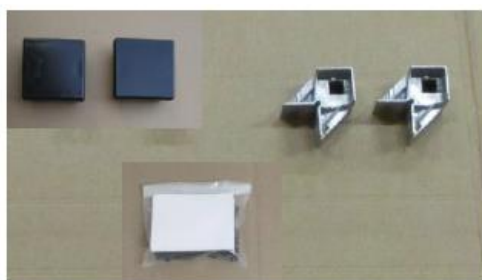
Množství uvedená v kusovnících se vztahují na 1 branku. Při dodávce páru je obdržíte vždy dvojnásobné množství. Barevné odstíny profilů vyobrazené v montážním návodu slouží jako příklad, od skutečně dodaných profilů se mohou lišit.



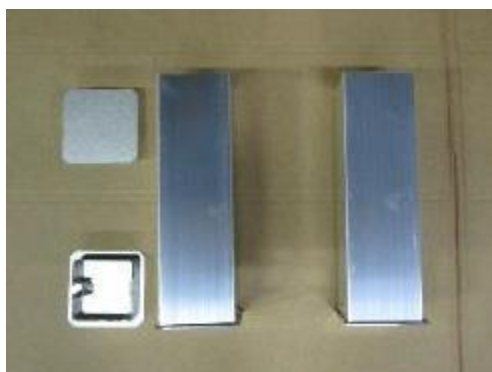
Kusy	Popis
1	ocelový zemní rám
1	břevno, profil 80 x 80 mm
2	branková tyč, profil 80 x 80 mm
1	imbusový klíč SW6, DIN 911, délka cca 470 mm (pouze u branky v zemních pouzdrech)



Kusy	Popis
2	síťový oblouk, pevný



Kusy	Popis
2	odlévaný rohový spoj z hliníku
2	kryt brankové tyče
1	sáček s příslušenstvím



Kusy	Popis
	následující díly pouze pro výrobek č. 201 – branka v zemních pouzdrech
2	zemní pouzdro, délka 300 mm
2	kryt pro zemní pouzdro



Obsah sáčku s příslušenstvím:

Kusy	Popis
35	plastové síťové háčky černé
6	plastové síťové háčky oranžové
8	zásuvná matice, 40 mm, závit M8
2	závitové pouzdro se závitěm M8, hliníková kulatá trubka 20 x 5 mm, délka 40 mm
6	stahovací páska
8	pojistný imbusový šroub se zápusťnou hlavou M8 x 20 mm, DIN 7991
8	imbusový šroub s válcovou hlavou M8 x 16 mm, DIN 912
8	pojistný šestihranný šroub M8 x 16 mm, DIN 933
2	šestihranný šroub M8 x 90 mm, DIN 931
2	šestihranný šroub M8 x 12 mm, DIN 933
10	samojistná matice M8, DIN 985
4	samojistná klobouková matice M8, DIN 986
4	závitový kroužek M8 x 50 mm
8	kolíček
1	imbusový klíč SW5, DIN 911, černý
1	imbusový klíč SW6, DIN 911, délka 120 mm
	jen u výrobku č. 1201 – branka 5,00 x 2,00 m:
10	síťové háčky (pozor: samostatný sáček umístěný v balíku s břevnem/brankovými tyčemi)
1	montážní návod

2. Montáž branky

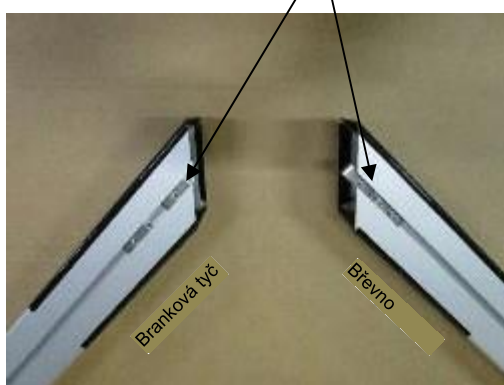
Doporučujeme provádět montáž na vhodném podkladu, aby se profily nepoškrábaly!
Pro ochranu rukou je podle okolností vhodné mít při montáži rukavice.

K montáži jsou potřeba následující nástroje/pomůcky:

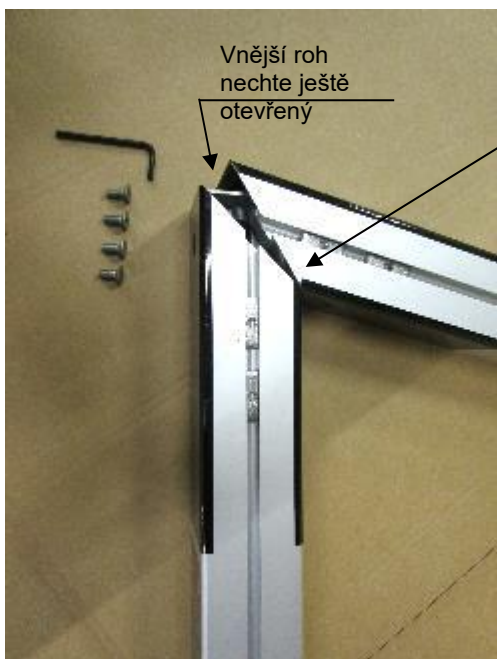
- 2 kombinované klíče 13 mm
- gumová palička/kladivo
- 1 vrták Ø 1,5 mm (pro předvrtání)

- a) **Montáž břevna/brankových tyčí:** Břevno a obě brankové tyče položte na zem na plochu tak, aby drážka směřovala nahoru a zkosení vzájemně k sobě. Na každém rohu brankového rámu nasadte 4 hliníkové zásuvné matice se závitem M8, délka 40 mm, do drážky v kolejnici háčků sítě (vždy 2 kusy na brankové tyči a 2 kusy na břevnu, viz 1. fotografie vlevo dole). Nasadte odlévaný rohový spoj z hliníku do konce břevna (viz 2. fotografie vpravo dole). Rohový spoj je na obou stranách stejně tvarovaný, lze ho tedy použít variabilně. Následně nasadte brankovou tyč na rohový spoj. Dbejte na to, aby spoje vnitřního rohu branková tyč/břevno k sobě těsně přiléhaly. Vnější roh nechte, jak je patrné na 3. fotografii dole vlevo, trochu otevřený. Na vnitřním rohu volně zašroubujte 2 pojistné zápusťné šrouby DIN 7991, M8 x 20 mm (viz 4. fotografie dole vpravo).

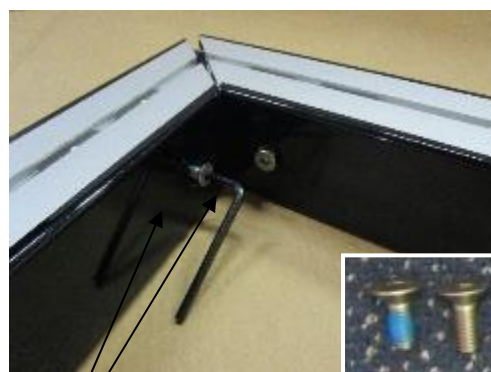
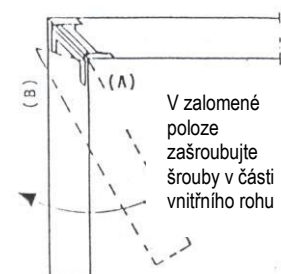
1. Zasuňte hliníkové matice do drážky
2.



2. Zasuňte odlévaný rohový spoj z hliníku



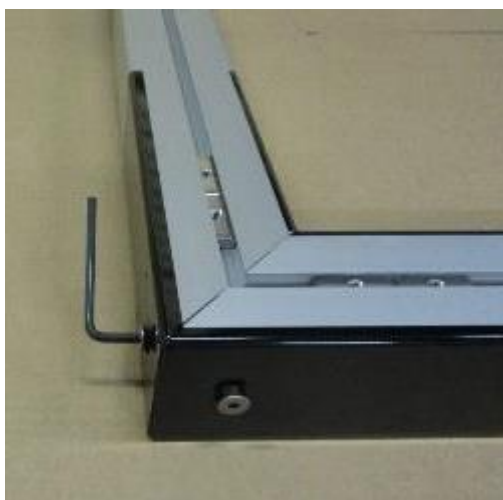
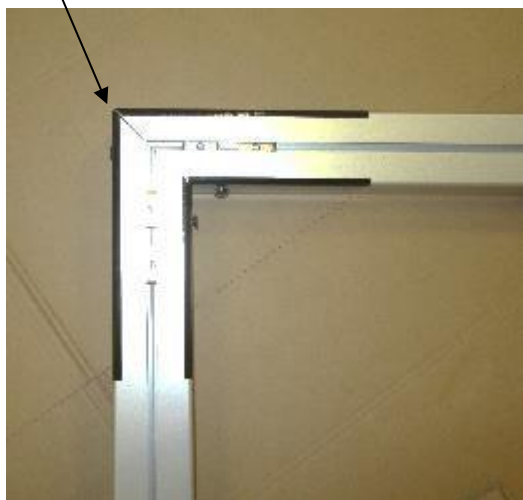
3. Spojte vnitřního rohu k sobě těsně přisuňte



4. Volně zašroubujte pojistné šrouby se zápusťnou hlavou M8 x 20

V dalším montážním kroku sesadte brankovou tyč a břevno na vnějším rohu. Břevno a brankové tyče vyrovnejte. Na vnější straně rohu zašroubujte 2 pojistné zápustné šrouby DIN 7991, M8 x 20 mm (viz fotografie níže) a následně všechny šrouby pevně dotáhněte.

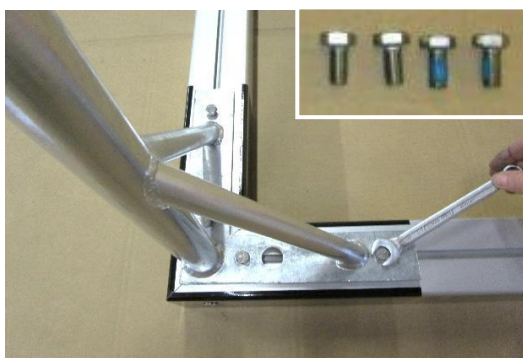
Roh sesadte a vyrovnejte



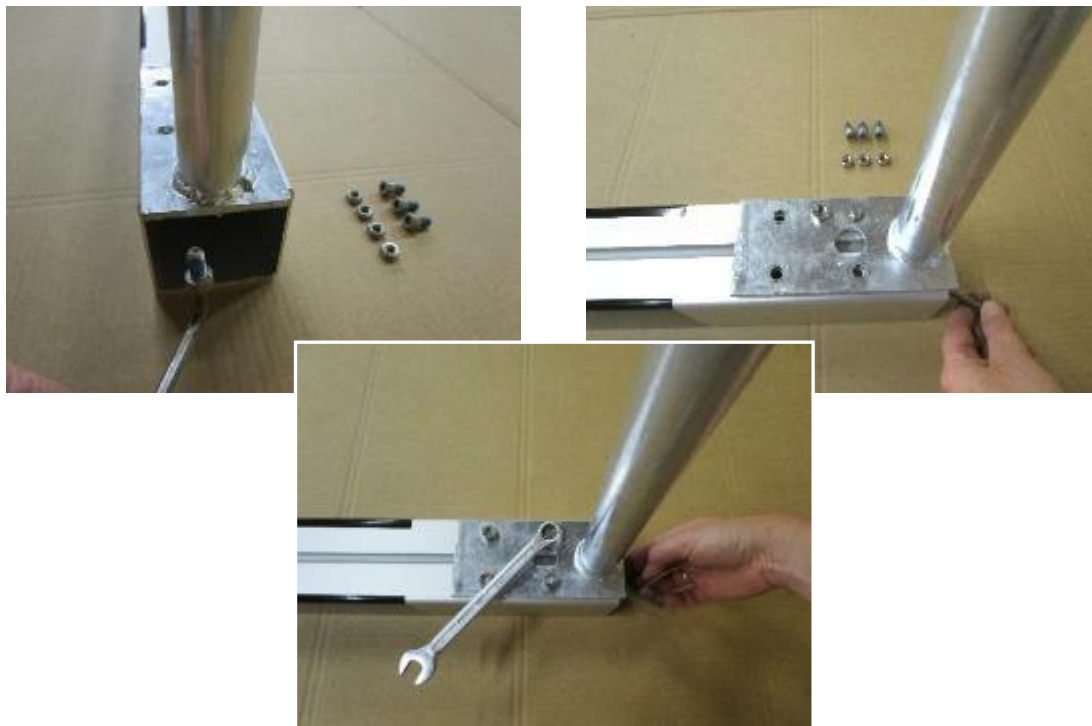
Upozornění: Z důvodu výrobních tolerancí odlévaných rohových spojů z hliníku může ve výjimečných případech dojít k tomu, že roh nelze přesně vyrovnat. V takovém případě výlisky v brankové tyči trochu zkraťte plochým pilníkem.

- b) Montáž síťového oblouku nahoře: Postavte 1 ks pravého a levého pevného síťového oblouku na konstrukci břevna a brankových tyčí. Matice zasunuté v rozích vyrovnejte tak, aby otvory v horním úhelníku lícovaly s maticemi. Síťový oblouk nahoře volně upevněte 4 pojistnými šestihrannými šrouby DIN 933, M8 x 16 do zásuvných matic (viz 2. fotografie vlevo dole).

Postup montáže



- c) Montáž síťového oblouku dole – volně stojící branka výrobek č. 200, 1201, 1401:
Na spodním konci brankové tyče prostrčte otvory z vnitřní strany 4 pojistné šrouby s válcovou hlavou DIN 912, M8 x 16 mm pomocí prodlouženého imbusového klíče SW6, délka 120 mm. Z vnější strany volně našroubujte 4 samojistné matice DIN 985, M8 (viz fotografie níže). Poté síťový oblouk nahoře i dole vyrovnejte a všechny šrouby utáhněte.



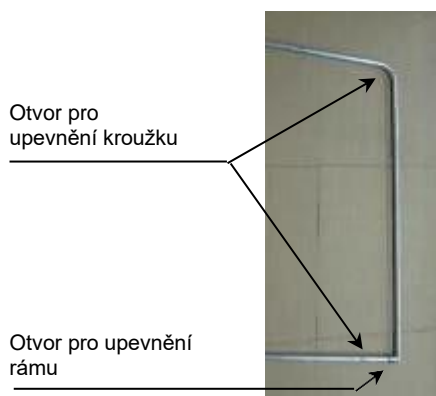
Montáž síťového oblouku dole – branka do zemního pouzdra obj. č. 201:
Montáž síťového oblouku se provádí na brankovou tyč dole dle popisu výše, ovšem za použití prodlouženého imbusového klíče SW6, délka cca 470 mm (viz následující fotografie).



- d) Montáž krytu brankové tyče: Kryt vložte do otevřeného konce tyče (viz fotografie vlevo dole). Vrtákem velikosti 1,5 mm navrtejte otvory, které jsou v tyči připravené již z výroby, díry do nožek plastových krytů. Pak zatlučte kolíčky pomocí kladiva / gumové paličky (viz fotografie vpravo dole).



- e) Montáž závitových kroužků: Předními bočními a horními otvory síťového oblouku prostrčte vždy z vnitřní strany 1 ks závitového kroužku M8 x 50 mm a upevněte ho 1 ks matice M8, DIN 986 (viz fotografie dole).



Závitový kroužek prostrčte z vnitřní strany a upevněte ho kloboukovou maticí



- f) Montáž zemního rámu: Šestihranný šroub DIN 931, M8 x 90 prostrčte závitovým pouzdem z hliníkové kulaté trubky 40 mm (viz fotografie vlevo dole). Závitové pouzdro poté zasuňte do zemního rámu tak, aby spolu otvory v závitovém pouzdru a zemním rámu lícovaly (viz fotografie dole uprostřed). Šroub s šestihrannou hlavou DIN 933, M8 x 12 zašroubujte a dotáhněte (viz fotografie vpravo dole).



Zemní rám nasadíte mezi síťové oblouky do připravených otvorů, našroubujete vždy 1 samojistnou matici M8, DIN 985 a pevně dotáhněte (viz fotografie níže).



3. Montáž sítě

a) Síť není součástí dodávky.

Nejdříve se ujistěte, že profilová drážka branky je na všech místech zbavena nečistot, obalových materiálů nebo jiných cizích těles, takže montáži sítě nic nebrání.

Krajový lem sítě umístěte do profilové drážky branky a narovnejte ho. Pak do profilové drážky nastrčte podélně plastové háčky s uchycením na zadní straně a otočením o 90° je zajistěte. Zajištění můžete provést jak ručně, tak i zastrčením imbusového klíče nebo kleštěmi (viz fotografie). Dbejte na rovnoměrné rozložení plastových háčků na profilu branky (stejný rozestup).

Doporučujeme následující rovnoměrné rozložení plastových háčků sítě:

rozměry branky	plastové háčky			obj. č.
	celkem	břevno	každá tyč	
3,00 x 2,00 m	35	13	9	200
3,00 x 2,00 m	35	13	9	201
3,00 x 2,00 m	35	13	9	1401
5,00 x 2,00 m	45	21	9	1201

Všechny ostatní plastové háčky sítě obsažené v dodávce použijte v rozích branky a dalších napojeních.

V oblasti síťového oblouku prostrčte otvory v upevňovacích úhelnících/držácích dodané oranžové síťové háčky (rohová část břevna/branková tyč po 2 kusech, branková tyč dole po 1 kuse) a zasuňte ho do drážky (viz následující fotografie).



Demontáž platových háčků provedte právě tak otočením o 90°.

- b) Pro připevnění horní a dolní napínací šňůry upevněte jeden konec šňůry na již namontované závitové kroužky a dobře ji zavažte. Šňůru protáhněte oky sítě a upevněte na 2. závitovém kroužku a také dobře zavažte. Přecházející konce šňůry odstříhňte (viz příklad na fotografiích dole).

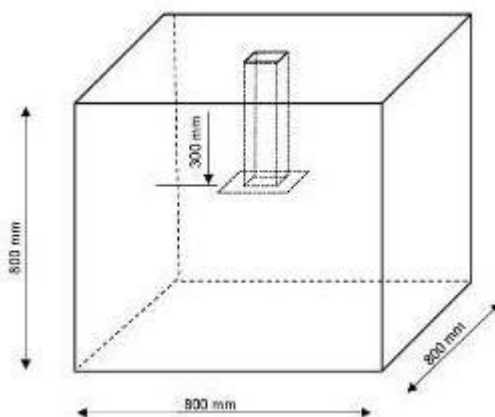


- c) Ve spodní části upevněte síť 3 stahovacími páskami na každé straně k vodorovné části síťového oblouku. Přesahující konce stahovacích pásek zkratťte, aby konce nepřechňovaly (viz fotografie níže).



4. Instalace zemních pouzder

- a) U branek na házenou s vnitřním rozměrem 3,00 x 2,00 m je vzdálenost zemního pouzdra 3,08 m (střed pouzdra – střed pouzdra = osová vzdálenost).
- b) Zemní pouzdra, která jsou součástí dodávky, je třeba zabetonovat podle nákresu – rozměry základů 800 x 800 x 800 mm (D x Š x V).



- c) Upozornění: Při instalaci ve venkovním prostoru doporučujeme zasunout do země pod otvory v zemních pouzdrech vždy jednu trubku, aby povrchová voda - případně zatékající do zemních pouzder - mohla odtékat. Při betonování nepoužívejte urychlovací prostředky ani nemrznoucí činidla, protože tyto přísady mohou zemní pouzdro poškodit.
- d) Po vytvrzení betonu můžete branku na házenou zasunout do zemního pouzdra.

5. Údržba, péče, skladování a bezpečnostní pokyny

Tato branka je konstruovaná výhradně pro házenou a fotbal, a pro žádné jiné použití. Před použitím tohoto výrobku zkontrolujte, zda jsou všechny spoje pevně dotažené a kontrolu později pravidelně opakujte.



Branka musí být stále zajištěná proti převrnutí. Na síť či rám branky nešplhejte. Na díly rámu branky se nesmějí dávat žádné nástavby / doplňky, které by mohly negativně ovlivnit bezpečnost branky (podle EN normy 748 příp. 749).

Pravidelně kontrolujte pevné usazení šroubových spojů. Prověřte, zda výrobek není poškozený, a opotřeбенé díly vyměňte. Výrobek by se měl pravidelně podrobit bezpečnostní prověrce prováděné odbornou firmou.

Upozornění: Vzhledem k naší nepřetržité kontrole kvality výrobků může dojít k technickým změnám.

Přeprava/skladování: Je bezpodmínečně nutné zamezit stohování/zasouvání branek. Tento způsob skladování nebo přepravy nevyhnutelně vede k poškozením. Aby se zamezilo poškození a zneužití, musí se branky při nepoužívání správně a bezpečně uskladnit.

Hygienická opatření: Po použití doporučujeme kompletní dezinfekci povrchu. K tomuto účelu použijte pouze vhodné dezinfekční prostředky. Jejich vhodnost případně otestujte předem na skrytém místě na výrobku.

K čištění povrchů používejte pouze vodu, nikdy alkohol ani agresivní chemikálie!

Likvidace: Na konci životnosti se tento výrobek a jeho příslušenství musí odborně zlikvidovat u příslušné místní recyklační společnosti. Odborná likvidace přispěje k tomu, aby se zamezilo negativním dopadům na životní prostředí a zdraví a podporuje recyklaci materiálů a surovin.