

**Montážní návod
branka se sklopnými ocelovými
sít'ovými oblouky
odlévanými rohovými spoji z hliníku**



**branka na házenou: 3,00 x 2,00 m
obj. č.: 205 – mobilní
obj. č.: 206 – v zemních pouzdech**

**mini branka na házenou: 2,40 x 1,60 m
obj. č.: 215 – mobilní**

**mini branka na házenou: 3,00 x 1,60 m
obj. č.: 225 – mobilní**

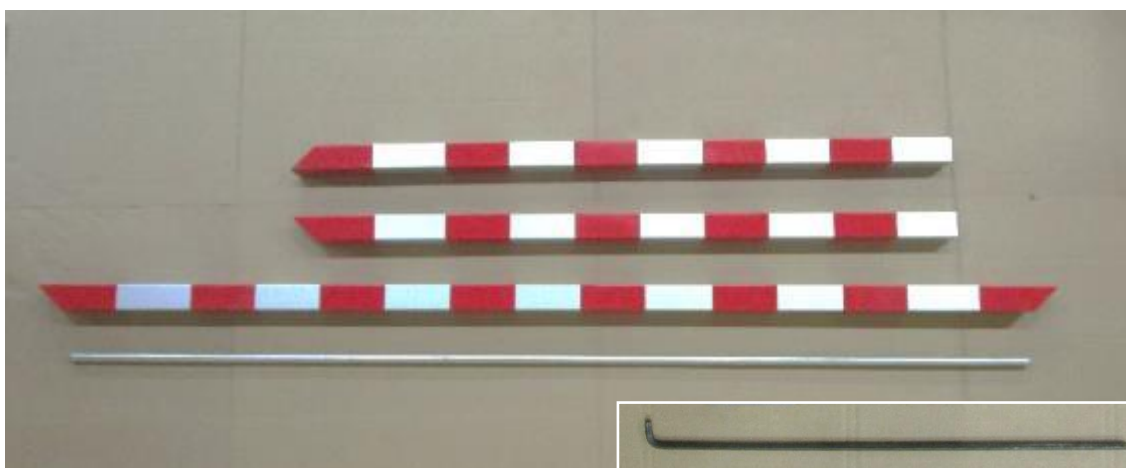
**fotbalová branka: 5,00 x 2,00 m
obj. č.: 1205 – mobilní**

Děkujeme, že jste se rozhodli pro výrobek **Haspo**. Abyste se mohli z tohoto výrobku dlouho těšit, obdržíte níže důležité pokyny pro vaši bezpečnost, používání a údržbu zařízení. Přečtěte si prosím celý tento návod dříve, než zahájíte montáž, resp. začnete výrobek používat.

1. Obsah dodávky

Prosím zkontrolujte kompletnost následně uvedeného obsahu dříve, než začnete s montáží.

Uvedená množství v kusovnících se vztahují k 1 ks branky. Pokud je dodávka v párech, obdržíte vždy dvojnásobné množství. Barevné provedení profilů uvedené v montážním návodu představuje pouze příklady. Barevné odstíny dodaných profilů se mohou lišit.



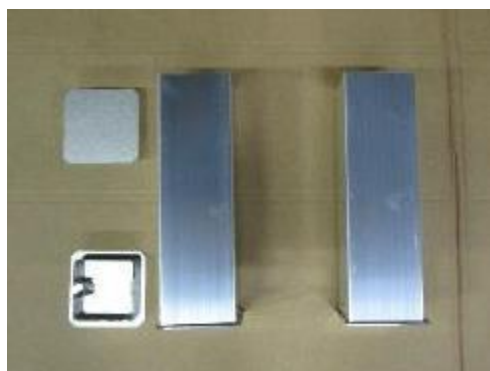
Kus	Popis
1	ocelový zemní rám, pozinkovaný, Ø 3/4"
1	břevno, profil 80 x 80 mm
2	branková tyč, profil 80 x 80 mm
1	imbusový šroubovák SW6, DIN 911, délka cca 470 mm (pouze u branky v zemních pouzdech)
1	branková síť (pouze u mini branky na házenou obj.č.: 225 – bez vyobrazení)



Kus	Popis
2	sítový oblouk



Kus	Popis
2	odlévaný rohový spoj z hliníku
2	kryt sloupu
2	ocelový závěs/úhelník pro horní část (1x pravý, 1 x levý)
2	ocelový závěs pro dolní část (1x pravý, 1 x levý)
2	ocelová výztuha
1	sáček s příslušenstvím



Kus	Popis
	následující díly pouze pro branku s obj. č. 206 do zemního pouzdra
2	zemní pouzdro, délka 300 mm
2	kryt pro zemní pouzdra



Obsah sáčku s příslušenstvím:

Kus	Popis
35	plastové háčky sítě černé
6	plastové háčky sítě oranžové
2	závitové pouzdro se závitem M8, hliníková kulatá trubka 20 x 5 mm, délka 40 mm
10	matice, 40 mm, závit M8
2	ruční kolečko M8
6	vázací pásek
8	kolíček
2	šestihranný šroub M8 x 90 mm, DIN 931
2	šestihranný šroub M8 x 12 mm, DIN 933
8	pojistný imbusový zápustný šroub M8 x 20 mm, DIN 7991
8	pojistný imbusový válcový šroub M8 x 16 mm, DIN 912
8	šestihranný pojistný šroub, M8 x 16 mm, DIN 933
2	šestihranný šroub M8 x 50 mm, DIN 931
2	zápustný šroub M8 x 50 mm, DIN 963
2	šestihranný šroub M8 x 40 mm, DIN 933
12	samojistná matice M8, DIN 985
6	samojistná matice M8, DIN 986
4	závitové oko M8 x 50 mm
2	křídlová matice M8, DIN 315
1	imbusový šroubovák SW5
1	imbusový šroubovák SW6, délka 120 mm
1	montážní návod

2. Montáž branky

Doporučujeme provést montáž na trávě nebo vhodném podkladu, aby nedošlo k poškrábání profilů!

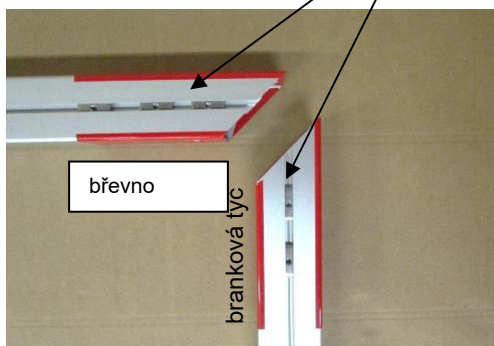
Na ochranu rukou použijte případně během montáže rukavice.

Pro montáž branky jsou zapotřebí následující nářadí/pomůcky:

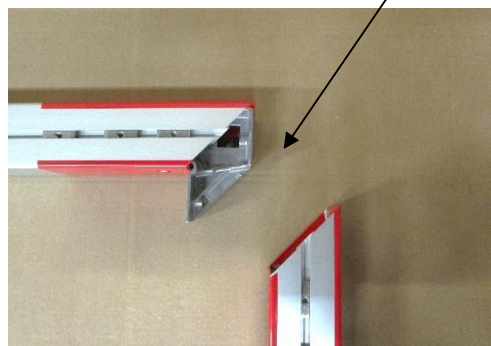
- 2 šroubové klíče 13 mm
- 1 gumová palička / kladivo
- 1 vrták Ø 1,5 mm (pro předvrtání)

- a) Montáž konstrukce břevno/brankové tyče: Břevno a obě brankové tyče položte na zem na plochu tak, aby drážka směřovala nahoru a zkosení vzájemně k sobě. Na každém rohu brankového rámu nasadte 5 kusů hliníkových matic M8, délka 40 mm, do drážky v kolejnici háčků sítě (vždy 2 kusy na brankové tyči a 3 kusy na břevnu, viz 1. fotografie vlevo dole). Nasadte odlévaný rohový spoj z hliníku do konce břevna (viz 2. fotografie vpravo dole). Rohový spoj má na obou koncích stejný tvar, je tedy variabilně použitelný. Poté nasadte brankovou tyč na rohový spoj. Dbejte na to, aby strany vnitřního rohu branková tyč/břevno k sobě těsně přiléhaly. Vnější roh nechte, jak je patrné na 3. fotografii dole vlevo, trochu otevřený. Na vnitřním rohu volně zašroubujte 2 kusy pojistných zápustných šroubů DIN 7991, M8 x 20 mm (viz 4. fotografie dole vpravo).

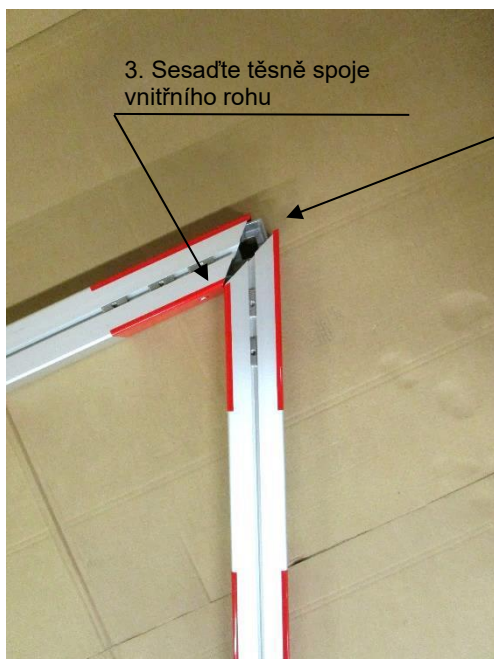
1. Zasuňte hliníkovou matici do drážky



2. Zasadte odlévaný rohový spoj z hliníku



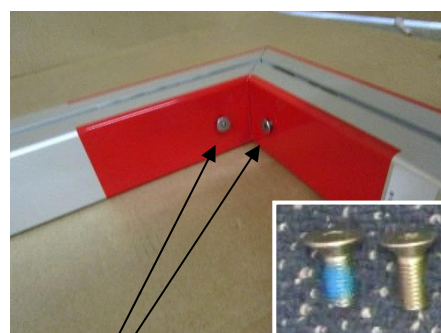
3. Sesadte těsně spoje vnitřního rohu



Vnější roh nechte ještě otevřený



V zalomené poloze zašroubujte šrouby v části vnitřního rohu



4. Volně zašroubujte pojistné zápustné šrouby M8 x 20 mm

V dalším kroku sesadte brankovou tyč a břevno na vnějším rohu. Břevno a brankové tyče vyrovnejte. Na vnější straně rohu zašroubujte 2 kusy pojistných zápusťných šroubů DIN 7991, M8 x 20 mm (viz foto dole) a následně všechny šrouby pevně dotáhněte.

Sesadte roh a
vyrovnejte



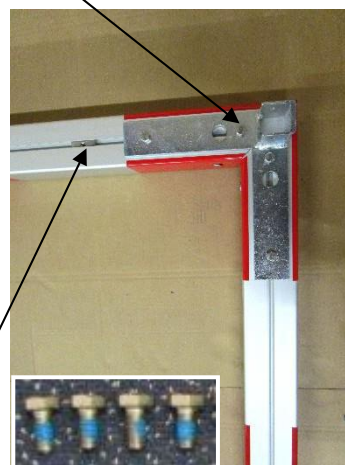
Upozornění: Z důvodu výrobních tolerancí odlévaných rohových spojů z hliníku může ve výjimečných případech dojít k tomu, že roh nelze přesně vyrovnat. V takovém případě výlisky v brankové tyči trochu zkraťte plochým pilníkem.

- b) Montáž ocelového závěsu nahoře: Položte vždy 1 ks ocelového závěsu/úhelníku na roh konstrukce břevna/brankových tyčí. Otevřená strana U profilu musí přitom směřovat k vnitřní straně branky (viz fotografie vpravo dole). Posuňte na břevnu vždy 1 kus předmontované matice do strany vedle závěs. Poté posuňte zbývající matice pod otvory závěsu, aby byly všechny otvory v zákrytu. Poté prostrčte 4 ks pojistných šestihranných šroubů DIN 933, M8x16 otvory a volně je zašroubujte (viz fotografie vpravo dole). Roh branky vyrovnejte a všechny šrouby pevně dotáhněte.

Postup montáže



Otevřená strana U profilu
musí směřovat k vnitřní
straně branky



3. matici v břevnu posuňte
vedle závěs

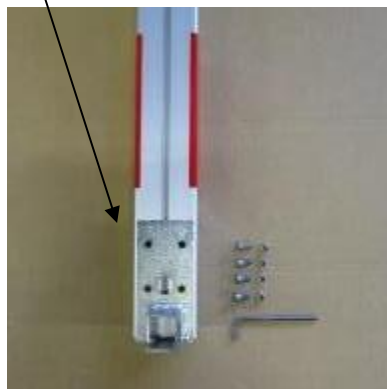
c) Montáž ocelového závěsu dole – mobilní branka:

obj. č. 205, 215, 225 a 1205:

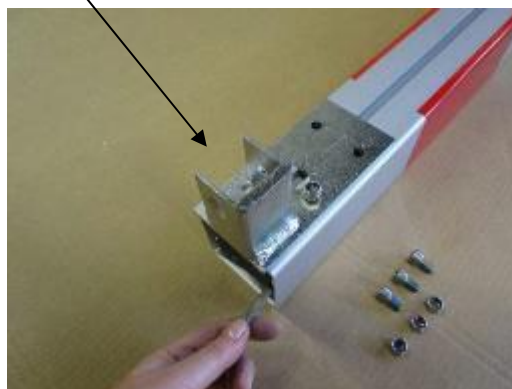
Dolní ocelový závěs položte otvory na k tomu určené otvory dole na brankové tyči. Otevřená strana U profilu musí přitom směřovat k vnitřní straně branky (viz fotografie vlevo a vpravo dole).

Z vnitřní strany brankové tyče prostrčte 4 ks válcových šroubů DIN 912, M8 x 16 mm pomocí imbusového šroubováku SW6, délka 120 mm otvory v brankových tyčích a ocelových závěsech. Z vnější strany našroubujte 4 ks samojistných matic DIN 985, M8 (viz fotografie vpravo dole).

Vnitřní strana
brankové tyče



Otevřená strana U profilu
musí směřovat k vnitřní
straně brankové tyče

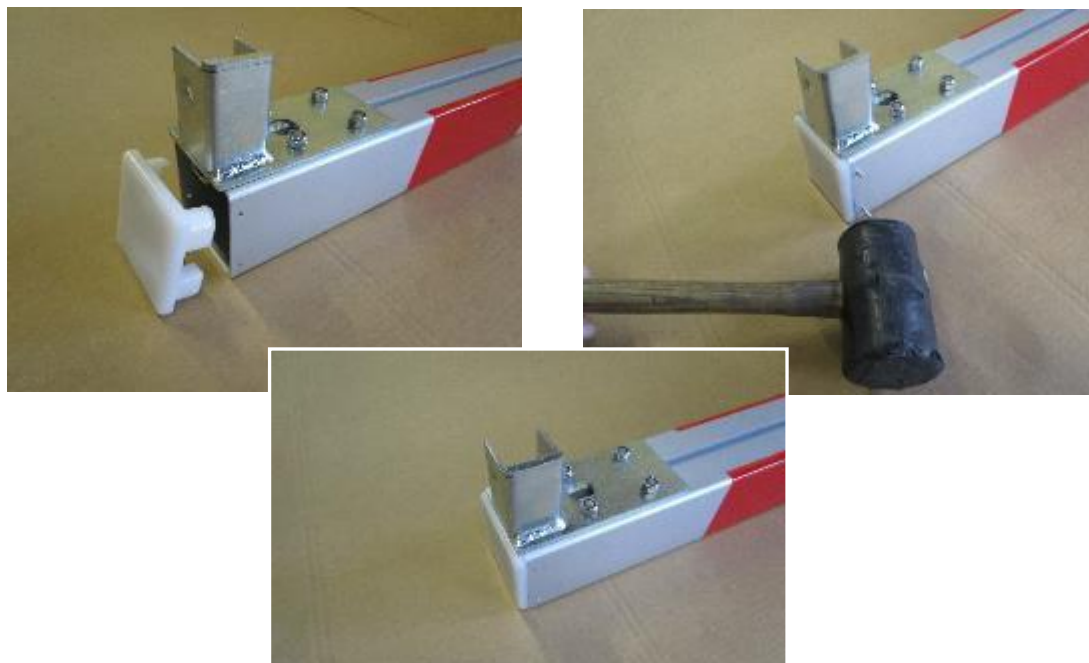


Montáž ocelového závěsu dole – branka v zemním pouzdru obj. č. 206:

Montáž dolního ocelového závěsu probíhá tak, jak bylo popsáno výše, ovšem za použití imbusového šroubováku SW6, délka cca 470 mm (viz následující fotografie).



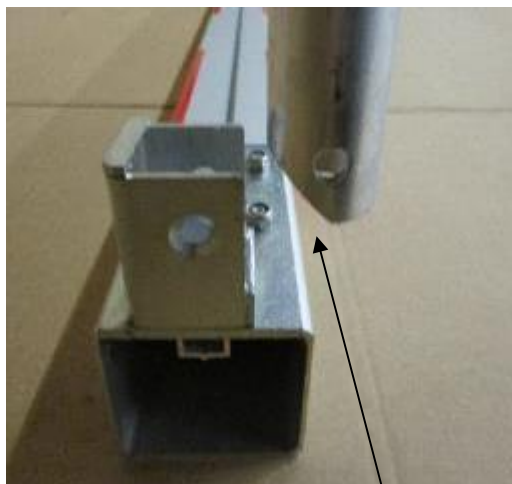
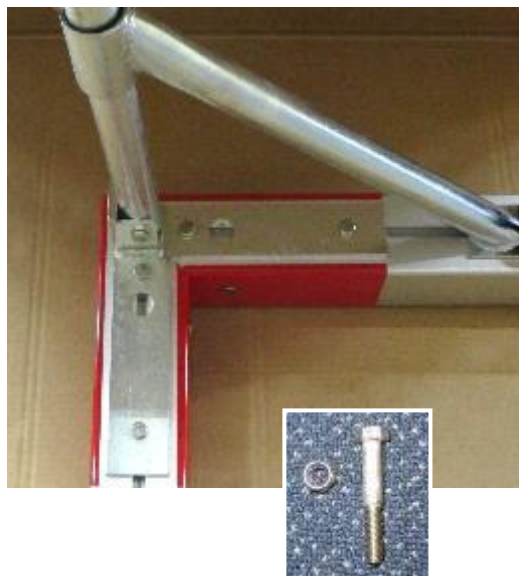
- d) Montáž krytu brankové tyče: Kryt vložte do otevřeného konce brankové tyče (viz fotografie vlevo dole). Vrtákem velikosti 1,5 mm vyvrtejte otvory do stěny plastových krytek skrz otvory, které jsou ve sloupku předvrtané již z výroby. Poté zatlučte kolíčky pomocí kladiva / gumové paličky (viz fotografie vpravo dole).



- e) Příprava na montáž síťového oblouku: Otvorem v síťovém oblouku prostrčte z vnitřní strany 1 šroub s šestihrannou hlavou DIN 933, M8 x 40 mm. Poté našroubujte 1 ks matice M8, DIN 986 a pevně utáhněte (viz fotografie vlevo dole). Nyní nasuňte zdola na oblouk výztuhu síťového oblouku (viz fotografie vpravo dole).



- f) Montáž síťového oblouku nahoře: Síťový oblouk nasadíte do držáků závěsů nahoře a dole a postavíte výztuhu síťového oblouku na břevno. Šikmá strana síťového oblouku musí směřovat ven (viz 2. fotografie vpravo dole). Poté v rohu konstrukce břevna a brankových tyčí prostrčíte 1 ks šroubu s šestihrannou hlavou M8 x 50, DIN 932 zdola otvory závěsu a volně našroubujete 1 ks matice M8, DIN 985 z horní strany.



šikmá strana oblouku musí směřovat ven

Poté posuňte již vsazenou matici pod otvor výztuhy síťového oblouku a výztuhu pomocí 1 ks ručního kolečka M8 volně připevněte (viz následující fotografie).



g) Montáž síťového oblouku dole – mobilní branka:

obj. č. 205, 215, 225, 1205:

Prostrčte 1 ks zápusťného šroubu DIN 953, M8 x 50 mm zdola otvory závěsu a síťového oblouku, našroubujte 1 ks samojistné matice DIN 985, M8 a pevně dotáhněte (viz následující fotografie). Poté utáhněte pevně také šrouby na horním závěsu.

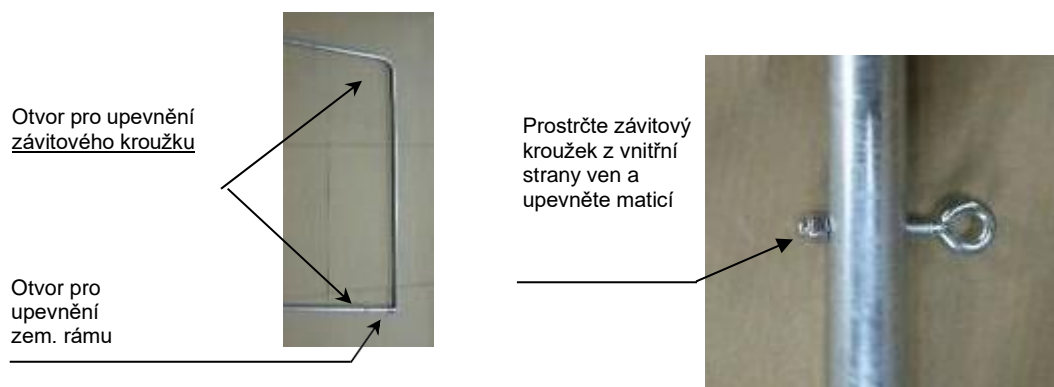


Montáž síťového oblouku dole – branka do zemního pouzdra obj. č. 206:

Montáž síťového oblouku na spodní závěs se provádí dle popisu výše (viz následující fotografie).



h) Montáž závitových kroužků: Předními bočními a horními otvory síťového oblouku prostrčte vždy z vnitřní strany 1 ks závitového kroužku M8 x 50 mm a upevněte ho 1 ks matice M8, DIN 986 (viz fotografie dole).



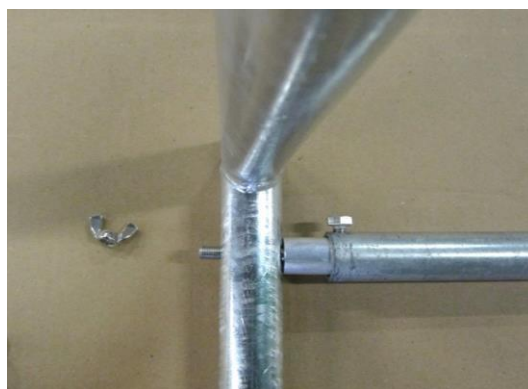
- i) Montáž zemního rámu: Šestihranný šroub DIN 931, M8 x 90 prostrčte závitovým pouzdem z hliníkové kulaté trubky 40 mm (viz fotografie vlevo dole). Závitové pouzdro poté zasuňte do zemního rámu tak, aby spolu otvory v závitovém pouzdru a zemním rámu lícovaly (viz fotografie dole uprostřed). Šroub s šestihrannou hlavou DIN 933, M8 x 12 zašroubujte a dotáhněte (viz fotografie vpravo dole).



Zemní rám nasadíte mezi síťové oblouky do k tomu určených otvorů, našroubujte vždy 1 ks křídlové matice M8, DIN 315 a pevně utáhněte (viz fotografie níže).



Otvor pro upevnění
zemního rámu



3. Montáž sítě

- a) Síť není součástí dodávky.

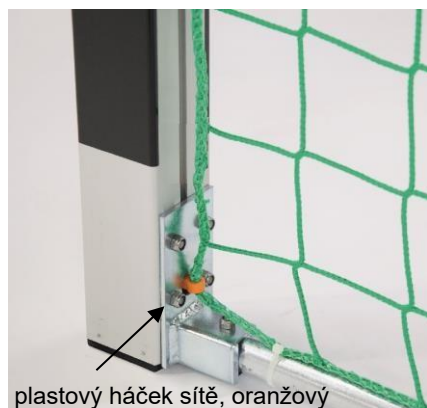
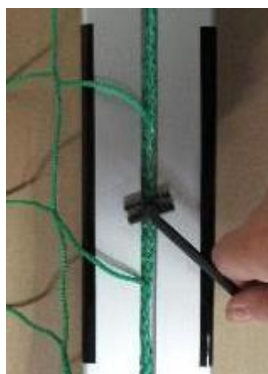
Nejdříve se ujistěte, že profilová drážka branky je na všech místech zbavena nečistot, obalových materiálů nebo jiných cizích těles, takže montáži sítě nic nebrání.

Krajový lem sítě umístěte do profilové drážky a narovnejte ho. Poté do profilové drážky nastrčte podélně plastové háčky s uchycením na zadní straně a otočením o 90° je zajistěte. Zajištění můžete provést jak ručně, tak i imbusovým šroubovákem nebo kleštěmi (viz fotografie). Dbejte na rovnoměrné rozložení plastových háčků na profilu branky (stejný rozestup).

rozměry branky	plastové háčky			obj. č.
	celkem	břevno	á branková tyč	
3,00 x 2,00m	35	13	9	205
3,00 x 2,00m	35	13	9	206
2,40 x 1,60m	30	13	8	215
3,00 x 1,60m	35	13	9	225
5,00 x 2,00m	45	21	9	1205

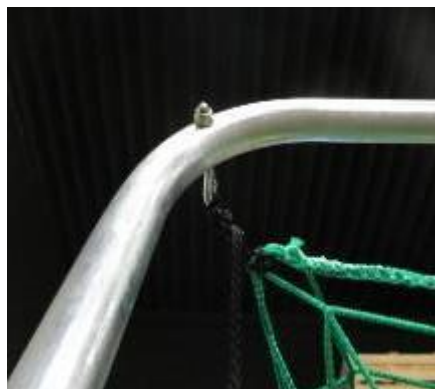
Všechny ostatní plastové háčky, které jsou součástí dodávky, použijte v rozích branky a dalších napojeních.

V prostoru síťového oblouku zasuňte oranžové háčky sítě (rohová část břevno/branková tyč vždy 2 kusy, branková tyč dole vždy 1 kus), které jsou součástí dodávky, otvory upevňovacích úhelníků/držáků a zašroubujte je do drážky (viz fotografie dole).



Demontáž háčků sítě provedte právě tak otočením o 90°.

- b) Pro připevnění horní a dolní napínací šňůry upevněte jeden konec šňůry na již namontované závitové kroužky a dobře ji zavažte. Šňůru protáhněte oky sítě a upevněte na 2. závitovém kroužku a také dobře zavažte. Přecházející konce šňůry odstříhnete (viz příklad na fotografiích dole).



- c) Ve spodní části upevněte síť 3 stahovacími páskami na každé straně k vodorovné části síťového oblouku. Přesahující konce stahovacích pásek zkraťte, aby konce nepřecházovaly (viz fotografie níže).



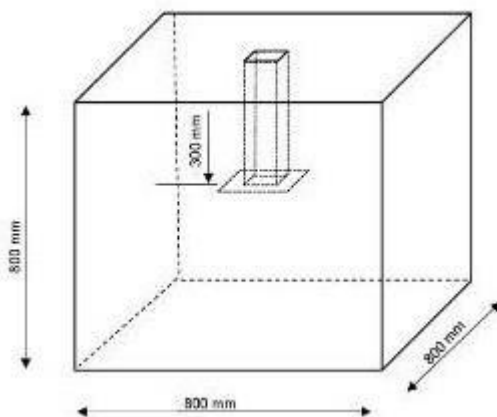
4. Uložení branky

Abyste ušetřili místo při uskladnění branky, povolte ruční kolečka na výztuhách síťových oblouků (viz také krok montáže 2f). Výztuhy síťových oblouků sklopte dolů. Poté našroubujte ruční kolečka opět do matic, aby se neztratila. Povolte křídlové matice na obou stranách zemního rámu a zemní rám vyjměte (viz také krok montáže 2h). I zde našroubujte křídlové matice, aby se neztratily. Nakonec sklopte síťové oblouky.



5. Instalace zemních pouzder

- a. U branek na házenou s vnitřním rozměrem 3,00 x 2,00 m je vzdálenost zemního pouzdra 3,08 m (střed pouzdra – střed pouzdra = osová vzdálenost).
- b. Zemní pouzdra, která jsou součástí dodávky, je třeba zabetonovat podle nákresu – rozměry základů 800 x 800 x 800 mm (D x Š x V).



- c. Při instalaci ve venkovním prostoru doporučujeme zasunout do země pod otvory v zemních pouzdrech vždy jednu trubku, aby povrchová voda - případně zatékající do zemních pouzder - mohla odtékat. Při betonování nepoužívejte urychlovací prostředky ani nemrznoucí činidla, protože tyto přísady mohou zemní pouzdro poškodit.
- d. Po vytvrzení betonu lze branku na házenou zasunout do zemního pouzdra.

6. Údržba, péče, skladování, bezpečnostní pokyny

Branka je konstruována a určena výhradně pro házenou a fotbal, nikoli pro jiné použití. Před používáním tohoto výrobku vždy zkontrolujte, zda jsou všechny spoje pevné a později toto znovu kontrolujte.



Branka musí být vždy zajištěna proti převrácení. Na síť ani na branku nešplhejte. Na díly rámu branky nepřipevňujte nástavby/ přídatné prvky, které by mohly zásadně ovlivnit bezpečnost branky (v souladu s normou EN 748/749/16579).

Kontrolujte pravidelně pevnost všech šroubových spojů. Zkontrolujte všechny součásti branky, zda nejsou poškozené, a případné opotřebené díly vyměňte. Branku je nutné podrobit každoroční bezpečnostní inspekci odborné firmy.

Upozornění: Vzhledem k nepřetržitě probíhající kontrole kvality našich výrobků se mohou vyskytnout technické změny.

Přeprava/skladování: Je bezpodmínečně nutné zamezit stohování/zasouvání branek. Tento způsob skladování nebo přepravy nevyhnutelně vede k poškozením. Aby se zamezilo poškození a zneužití, musí se branky při nepoužívání správně a bezpečně uskladnit.

Hygienická opatření: Po použití doporučujeme kompletní dezinfekci povrchu. K tomuto účelu použijte pouze vhodné dezinfekční prostředky. Jejich vhodnost případně otestujte předem na skrytém místě na výrobku.

K čištění povrchů používejte pouze vodu, nikdy alkohol ani agresivní chemikálie!

Likvidace: Na konci životnosti se tento výrobek a jeho příslušenství musí odborně zlikvidovat u příslušné místní recyklační společnosti. Odborná likvidace přispěje k tomu, aby se zamezilo negativním dopadům na životní prostředí a zdraví a podporuje recyklaci materiálů a surovin.

7. Kontrola a údržba

(podle EN 16579)

- a) Běžná vizuální kontrola by měla být provedena před každým používáním.
- b) Průběžná kontrola by se měla uskutečnit minimálně každých 6 měsíců nebo častěji podle údajů výrobce nebo národních předpisů / norem.
- c) Hlavní kontrola by se měla uskutečnit minimálně jednou ročně nebo častěji podle údajů výrobce nebo národních předpisů / norem.
Hlavní kontrola by měla být odpovídajícím způsobem zdokumentována protokolem.
Následující tabulka ukazuje příklad protokolu o kontrole branky.

Protokol o provedené kontrole branky

	<u>Identifikační číslo branky</u>		<u>Umístění branky</u>	
<u>Datum</u>	<u>Typ kontroly</u> <u>Úroveň kontroly /údržby</u> <u>Ostatní</u>	<u>Zjištění</u>	<u>Provedená opatření</u>	<u>Kontroloval</u>
<u>Velikost branky</u>		<u>Druh branky</u>		
<u>Výrobce/ dodavatel</u>		<u>Datum výroby</u>		
<u>Datum koupě</u>		<u>Náhradní díly</u>		
<u>Datum kontroly/údržby/opravy:</u>				
<u>Vlastnosti půdy a převládající povětrnostní podmínky:</u>				
<u>Výsledek kontroly (branka splnila/nespnila):</u>				
<u>Další potřebná opatření:</u>				
<u>Opětovně kontroloval:</u>				

Provedení hlavní kontroly se musí uskutečnit podle E.3 (tabulka E.2) podle EN 16579.