

Montážní návod

Basketbalová konstrukce

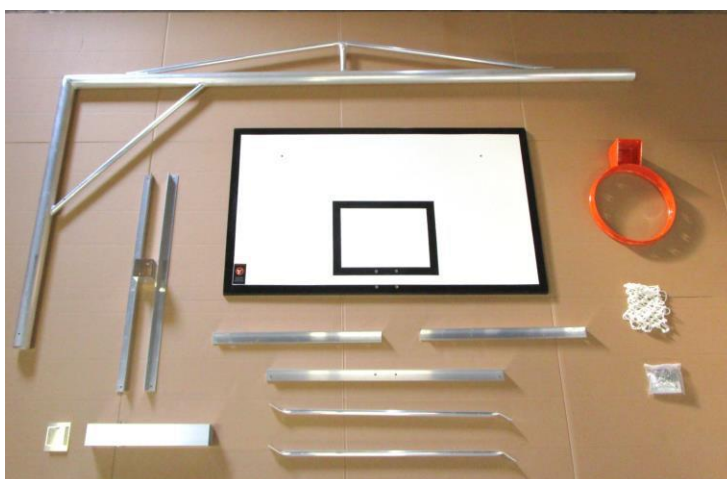
Obj. č.: 700 - vyložení 1650 mm
Obj. č.: 701 - vyložení 2250 mm



Děkujeme, že jste se rozhodli pro výrobek **Haspo**. Abyste se mohli z tohoto výrobku dlouho těšit, obdržíte níže důležité pokyny pro vaši bezpečnost a používání a údržbu zařízení. Přečtěte si, prosím, celý tento návod dříve, než zahájíte montáž, resp. než začnete výrobek používat.

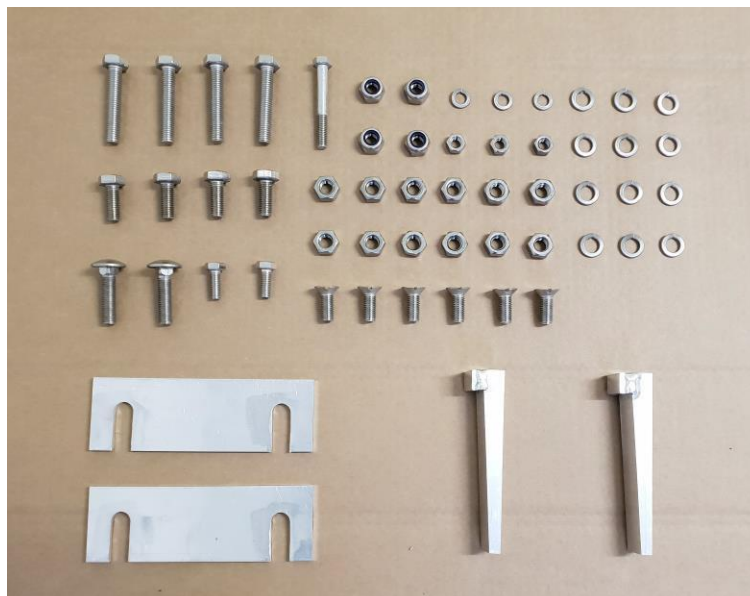
1. Obsah dodávky

Zkontrolujte, prosím, kompletnost níže uvedeného obsahu dříve, než začnete s montáží.



Obsah celkem:

Ks	Popis
1	Konstrukce sloupku
1	Zemní pouzdro (600 mm) s krytem a předmontovaným šroubem
2	L-profil 50 x 50 x 6 mm, délka 900 mm
1	L-profil 50 x 50 x 6 mm, délka 1245 mm
1	Konstrukce z L-profilů s patkou
2	Výztuha
1	Sklolaminátová deska 180 x 105 cm
1	Koš
1	Síťka
1	Sáček s příslušenstvím



Obsah sáčku s příslušenstvím:

Ks	Popis
4	Šroub s šestihrannou hlavou DIN 933, M10 x 55 mm
4	Šroub s šestihrannou hlavou DIN 933, M10 x 25 mm
1	Šroub s šestihrannou hlavou DIN 931, M8 x 60 mm
2	Šroub s plochou kulovou hlavou DIN 603, M10 x 40 mm
2	Šroub s šestihrannou hlavou DIN 933, M8 x 20 mm
6	Šroub se zápusťnou hlavou s drážkou DIN 963, M10 x 25 mm
4	Šestihranná matice samosvorná DIN 985, M10
12	Matice DIN 934, M10
3	Matice DIN 934, M8
3	Pružná podložka DIN 127, A8
12	Pružná podložka DIN 127, A10
2	Distanční destička, s výřezy
2	Speciální klín pro upevnění v zemním pouzdru
1	Montážní návod

2. Obecně

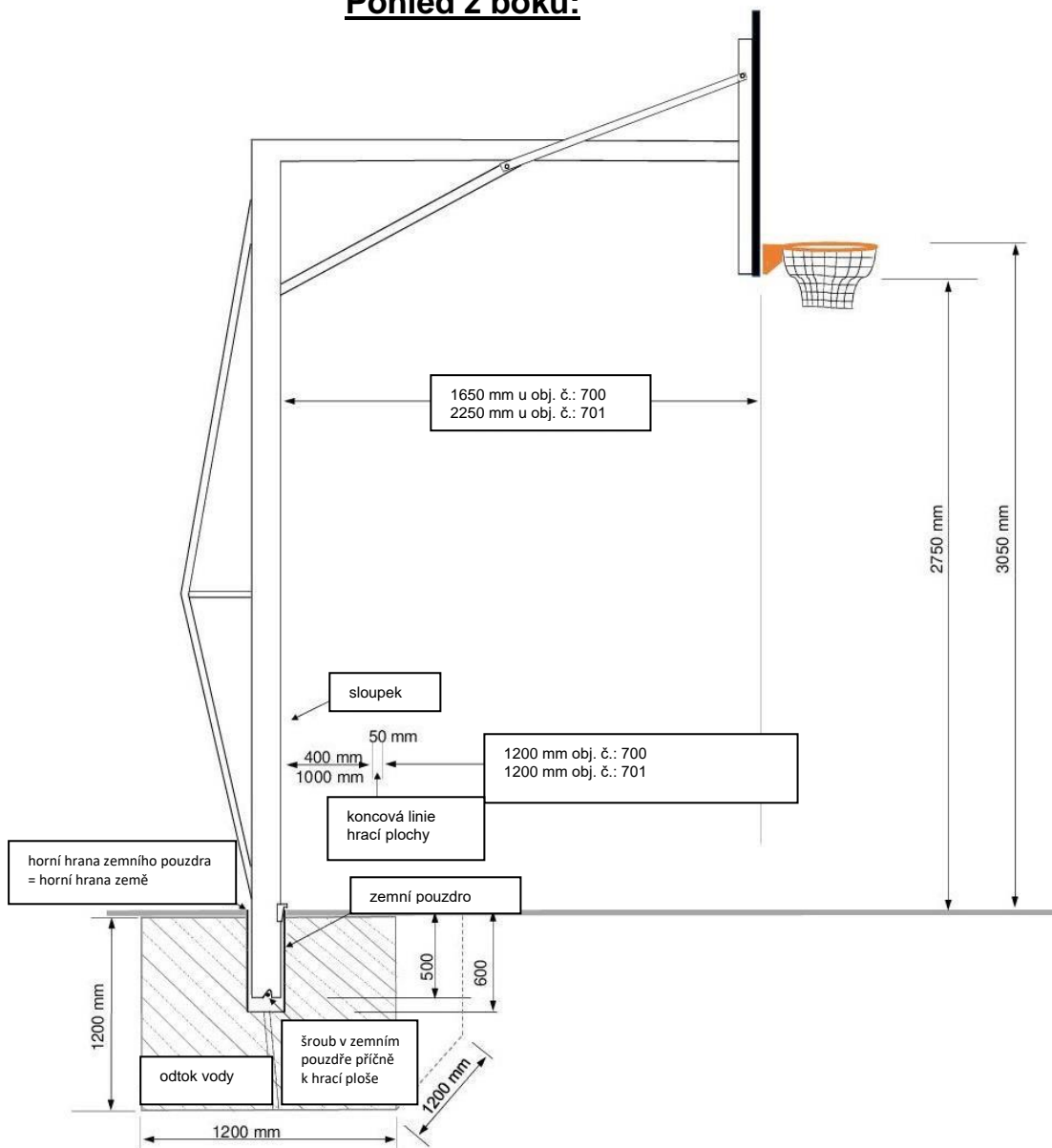
Tato hliníková basketbalová konstrukce je určena pro venkovní použití. Konstrukce je navržena tak, aby bylo možné ji vyjmout ze zemního pouzdra. Doporučujeme, abyste při montáži za účelem ochrany rukou použili ochranné rukavice.

K montáži jsou potřeba tyto nástroje / pomůcky:

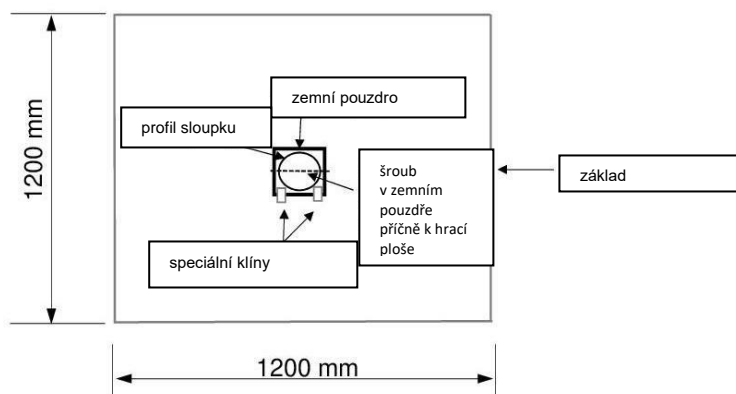
- 2 očkové / ploché klíče 13 mm
- 2 očkové / ploché klíče 17 mm
- 1 plochý šroubovák
- 1 kladivo (pro příp. zatlučení speciálních klínů do zemního pouzdra)

2. Celkové uspořádání:

Pohled z boku:



Pohled shora na základ:



Zemní pouzdro s předmontovaným šroubem

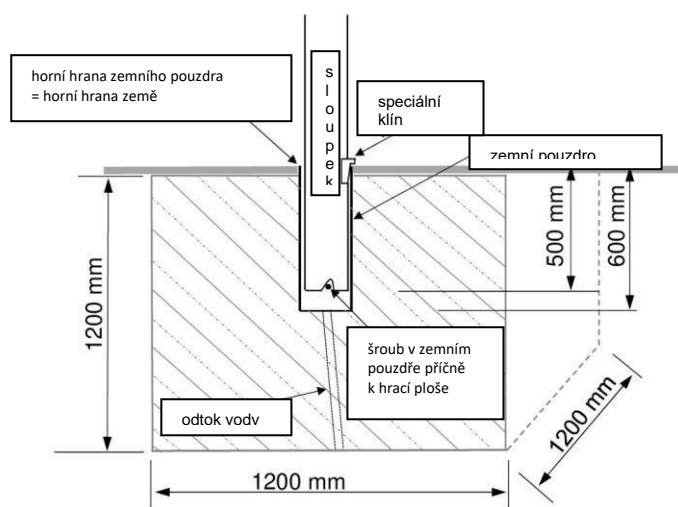


4. Montáž:

a) Montáž zemního pouzdra:

Zemní pouzdro (délka 600 mm), které je součástí dodávky, je nutné zabetonovat do betonového základu, aby bylo chráněno před mrazem. Je třeba přitom dávat pozor na to, aby se šroub předmontovaný v zemním pouzdru (aretace sloupku) nacházel příčně k hrací ploše. Spodní konec sloupku je opatřen zářezem, do kterého musí později při zasunutí do zemního pouzdra šroub (aretace sloupku) zapadnout, aby se zabránilo přetáčení. Aby mohla odtékat povrchová voda, která do zemních pouzder případně nateče, doporučujeme zastrčit do země pod zemní pouzdro trubku.

Doporučujeme vytvořit základ o rozměrech 1200 x 1200 mm a hloubce 1200 mm. Při betonování nepoužívejte urychlovací prostředky ani nemrznoucí činidla, protože tyto přísady mohou zemní pouzdro poškodit. Po vytvrzení betonu můžete basketbalový sloupek zasunout do zemního pouzdra a zajistit ho dodanými speciálními klíny.



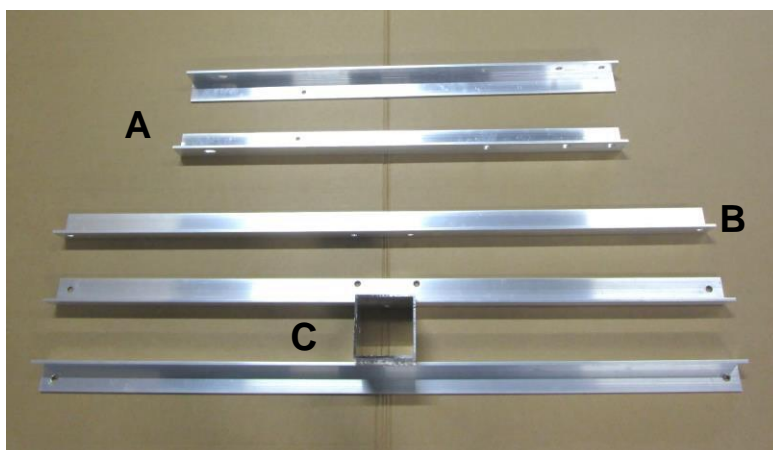
b) Příprava zadní konstrukce desky

Zadní konstrukce desky se skládá z:

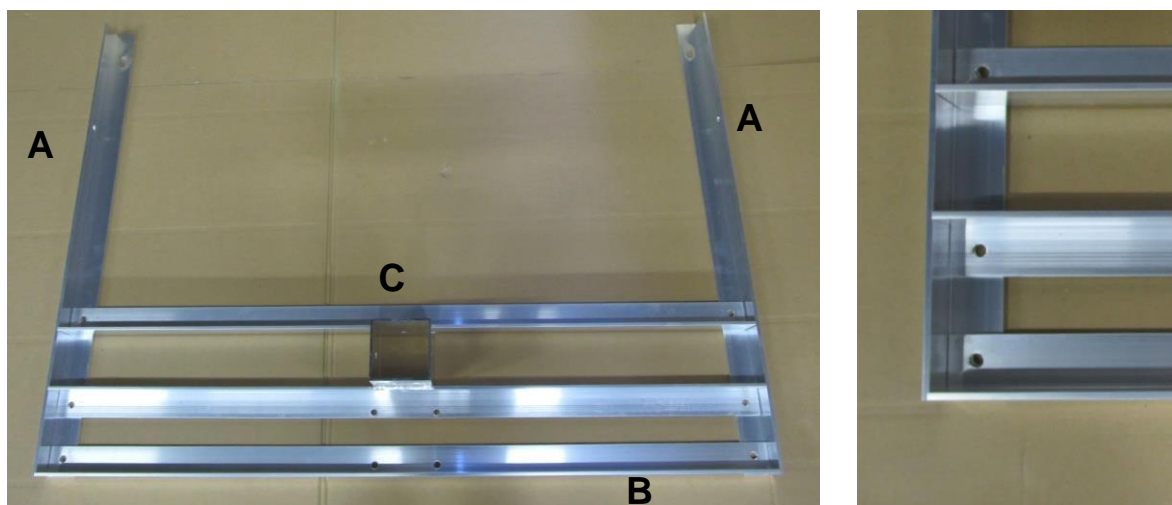
A = 2 ks L-profilů 50 x 50 x 6 mm, délka 900 mm

B = 1 ks L-profilu 50 x 50 x 6 mm, délka 1245 mm

C = 1 ks konstrukce z L-profilů s navařenou patkou, délka 1245 mm



L-profily A položte na zem tak, aby se zápusťné otvory nacházely na zadní straně. L-profily B + C položte na L-profily A tak, aby otvory lícovaly (viz fotografie níže).



Nejdříve otvory L-profilů A + C zezadu prostrčte vždy 1 ks šroubu se zápusťnou hlavou s drážkou DIN 963, M10 x 25 mm, zepředu nasadte vždy 1 ks pružné podložky DIN 127, A10 a volně našroubujte vždy 1 ks matice DIN 934, M10. Nyní vždy 1 ks šroubu se zápusťnou hlavou s drážkou DIN 963, M10 x 25 mm zezadu prostrčte i otvory L-profilů A + B, zepředu nasadte vždy 1 ks pružné podložky DIN 127, A10 a volně našroubujte vždy 1 ks matice DIN 934, M10. Poté nosnou konstrukci vyrovnejte a všechny šrouby pevně utáhněte.



- c) Montáž zadní konstrukce desky na konstrukci sloupku:
K provedení následujících montážních kroků budete potřebovat 1 pomocníka. Nejdříve konstrukci sloupku položte na vhodný podklad.



Připravenou zadní konstrukci desky nasuňte patkou na konec sloupku se 4 otvory tak, aby otvory lícovaly.



Za účelem připevnění nejdříve jedním ze 4 otvorů na čtyřhranné trubce z vnější strany prostrčte 1 ks šroubu s šestihrannou hlavou DIN 933, M10 x 25 mm a z vnitřní strany sloupku volně našroubujte 1 ks šestihranné samosvorné matice DIN 985, M10. Nyní vždy 1 ks šroubu s šestihrannou hlavou DIN 933, M10 x 25 mm prostrčte i zbylými 3 otvory a z vnitřní strany sloupku vždy volně našroubujte 1 ks šestihranné samosvorné matice DIN 985, M10. Poté všechny šrouby postupně pevně utáhněte.



d) Montáž desky a koše:

Umístěte desku na zadní konstrukci tak, aby otvory na desce a zadní konstrukci lícovaly. Oběma horními otvory prostrčte z vnější strany desky vždy 1 ks šroubu s plochou kulovou hlavou DIN 603, M10 x 40 mm, zezadu nasadte vždy 1 ks pružné podložky DIN 127, A10 a volně našroubujte vždy 1 ks matice DIN 934, M10.



Koš umístěte tak, aby lícoval se 4 otvory dole na desce, a z přední strany desky otvory prostrčte 4 ks šroubů s šestihrannou hlavou DIN 933, M10 x 55 mm.



Na šrouby s šestihrannou hlavou zezadu nasadte 4 ks pružných podložek DIN 127, A10 a volně našroubujte 4 ks matic DIN 934, M10.

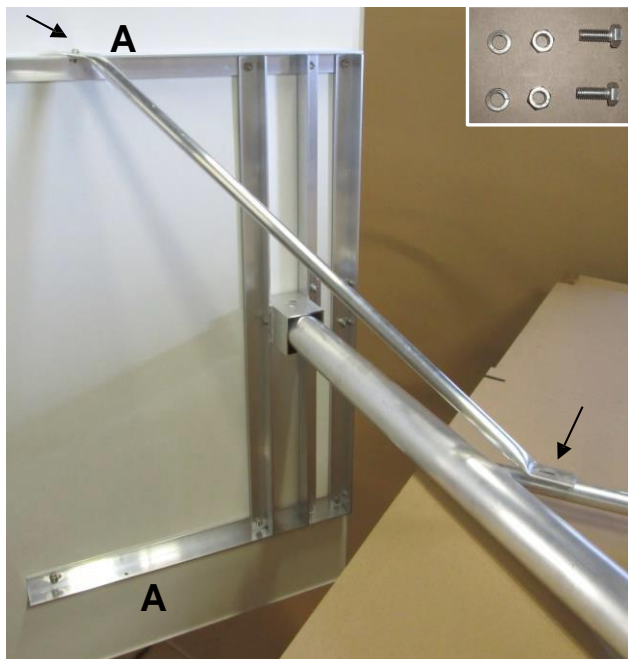
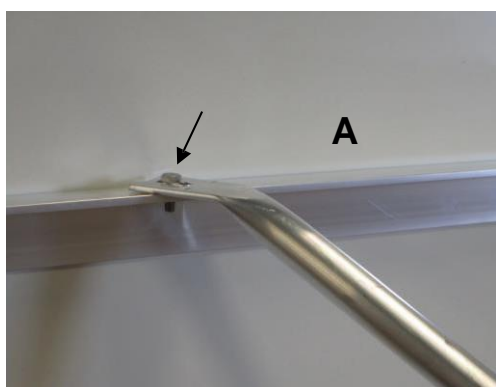


Poté mezi zadní konstrukci a desku z obou stran zasuňte vždy 1 ks distanční destičky s výřezy tak, aby se šrouby s šestihrannou hlavou nacházely ve výřezech. Nakonec všechny šrouby na desce pevně utáhněte.

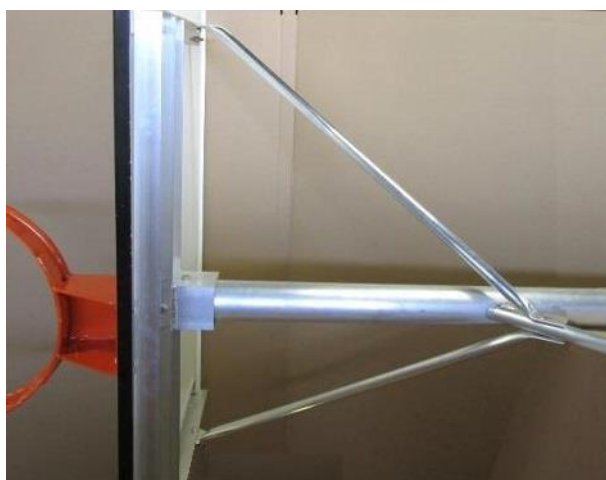
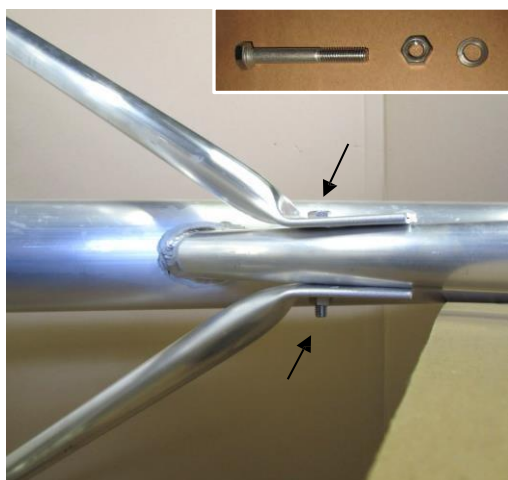


e) Montáž výztuh:

Nejdříve na ještě volný otvor na obou stranách zadní konstrukce (L-profily A) umístěte vždy 1 ks výztuhy s podélnými otvory. Druhý konec výztuhy vždy umístěte tak, aby lícoval s otvorem na výztuze sloupku. Nyní z vnější strany zadní konstrukce desky otvorem prostrčte vždy 1 ks šroubu s šestihrannou hlavou DIN 933, M8 x 20 mm, z vnitřní strany nasadte 1 ks pružné podložky DIN 127, A8 a volně našroubujte 1 ks matice DIN 934, M8.



Na výztuze sloupku prostrčte podélnými otvory výztuh a výztuhy sloupku 1 ks šroubu s šestihrannou hlavou DIN 931, M8 x 60 mm, nasadte 1 ks pružné podložky DIN 127, A8 a volně našroubujte 1 ks matice DIN 934, M8. Poté desku ještě jednou vyrovnejte a všechny ještě volné šrouby pevně utáhněte. (Upozornění: Desku lze později po instalaci do zemního pouzdra ještě jednou vyrovnat povelím šroubů na výztuhách.)

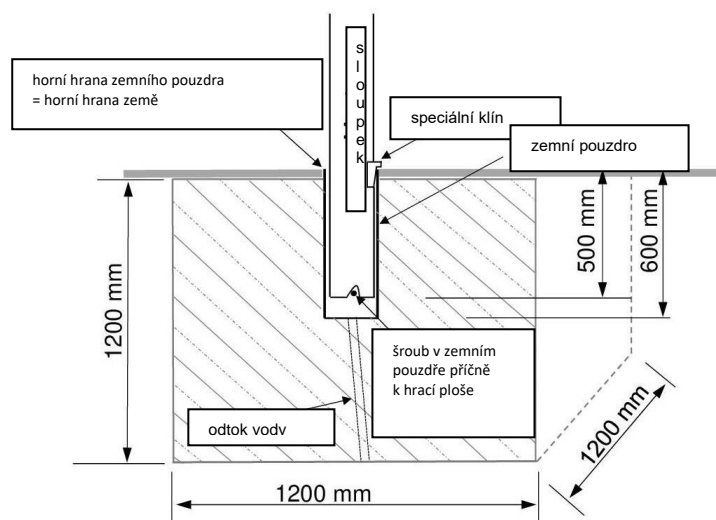


- f) Zavěšení sítky: Sítku zavěste tak, jak je znázorněno na následující fotografii.



- g) Instalace basketbalové konstrukce:

Konstrukci na místě instalace vztyčte a spodní konec sloupku postavte zářezem na šroub předmontovaný v zemním pouzdře.



K zajištění konstrukce použijte speciální klíny, které jsou součástí dodávky. Zasuňte klíny mezi sloupek a zemní pouzdro a zatlačte je dovnitř, nebo je případně lehce zatlučte kladivem. Při pozdější demontáži konstrukce lze klíny snadno vytáhnout pomocí kleští.



V případě potřeby nyní desku ještě jednou vyrovnejte povolením výztuh, jak je popsáno v bodě 4f.

5. Údržba, péče, skladování a bezpečnostní pokyny:



Pozor! Je zakázáno věšet se na koš.

Basketbalová konstrukce je navržena a určena výhradně pro basketbal, nikoli pro jiné použití. Před použitím tohoto výrobku zkontrolujte, zda jsou všechny spoje pevně utažené a utažení spojů pravidelně kontrolujte. U basketbalových konstrukcí je zakázáno šplhat na konstrukci a věšet se na koš. Toto zařízení je testováno v souladu s normou EN 1270.



Pravidelně kontrolujte, zda jsou šroubové spoje pevně utažené. Zkontrolujte i všechny součásti konstrukce, zda nejsou poškozené, a opotřebované díly případně vyměňte. Basketbalová konstrukce by měla být pravidelně podrobována bezpečnostní inspekci prováděné odbornou firmou.

Upozornění: Vzhledem k nepřetržitě probíhající kontrole kvality našich výrobků se mohou vyskytnout technické změny.

Přeprava/skladování: Je třeba bezpodmínečně zabránit stohování nebo pokládání basketbalových konstrukcí na sebe. Tento způsob skladování nebo přepravy nevyhnutelně vede k poškození.

Hygienická opatření: Po použití doporučujeme provést kompletní dezinfekci povrchu. K tomuto účelu používejte pouze vhodné dezinfekční prostředky. Jejich vhodnost případně předem otestujte na skrytém místě na výrobku.

K čištění povrchů používejte pouze vodu, nikdy nepoužívejte alkohol nebo agresivní chemikálie!

Likvidace: Na konci své životnosti musejí být tento výrobek a jeho příslušenství zlikvidovány odbornou firmou zabývající se likvidací odpadu. Odborná likvidace přispívá k tomu, aby se zamezilo případným negativním dopadům na životní prostředí a zdraví lidí, a podporuje recyklaci materiálů a surovin.

6. Ochranné čalounění sloupků:

Ochranné čalounění sloupků není součástí dodávky.

Ochranné čalounění sloupků připevněte tak, aby se nemohlo uvolnit nebo sklouznout.



Autorská práva k obsaženým obrázkům a textům jsou majetkem společnosti Haspo Sportgeräte GmbH & Co. KG. Používání obrázků a textů není přípustné, resp. je povoleno pouze po dohodě.